



**МУНИЦИПАЛЬНОЕ СОБРАНИЕ
ТОТЕМСКОГО МУНИЦИПАЛЬНОГО ОКРУГА**

РЕШЕНИЕ

От 29.11.2022

№ 61

г. Тотьма

Об утверждении Правил благоустройства территории Тотемского муниципального округа Вологодской области

Руководствуясь Федеральным законом Российской Федерации от 06 октября 2003 года № 131-ФЗ «Об общих принципах организации местного самоуправления в Российской Федерации», Муниципальное Собрание Тотемского муниципального округа **РЕШИЛО**:

1. Утвердить Правила благоустройства территории Тотемского муниципального округа Вологодской области согласно приложению.
2. Настоящее решение подлежит официальному опубликованию, размещению на официальном сайте Тотемского муниципального района в информационно-телекоммуникационной сети «Интернет» и вступает в силу с 1 марта 2023 года.

Председатель Муниципального Собрания
Тотемского муниципального округа

О.Г. Белозерова

Глава Тотемского муниципального округа

С.Л. Селянин

Утверждены
решением Муниципального Собрания
Тотемского муниципального округа
от 29.11.2022 № 61

Правила
благоустройства территории Тотемского муниципального округа
Вологодской области

1. Общие положения

1.1. Настоящие Правила разработаны на основании:
Гражданского кодекса Российской Федерации,
Земельного кодекса Российской Федерации,
Градостроительного кодекса Российской Федерации,
Кодекса Российской Федерации об административных
правонарушениях,

Федерального закона от 6 октября 2003 года № 131-ФЗ «Об общих
принципах организации местного самоуправления в Российской Федерации»,

Постановления Правительства Российской Федерации от 28 декабря
2020 года № 2314 «Об утверждении Правил обращения с отходами
производства и потребления в части осветительных устройств, электрических
ламп, ненадлежащие сбор, накопление, использование, обезвреживание,
транспортирование и размещение которых может повлечь причинение вреда
жизни, здоровью граждан, вреда животным, растениям и окружающей
среде»,

Закона Вологодской области от 8 декабря 2010 года № 2429-ОЗ «Об
административных правонарушениях в Вологодской области»,

Приказа Министерства строительства и жилищно-коммунального
хозяйства Российской Федерации от 29 декабря 2021 года № 1042/пр «Об
утверждении методических рекомендаций по разработке норм и правил по
благоустройству территорий муниципальных образований»,

других законов Вологодской области и иных нормативных правовых
актов государственных органов, муниципальных правовых актов.

1.2. Главными задачами Правил благоустройства территории
Тотемского муниципального округа (далее также – Правила) являются:

а) формирование комфортной, современной городской среды на
территории Тотемского муниципального округа;

б) обеспечение и повышение комфортности условий проживания
граждан;

в) поддержание и улучшение санитарного и эстетического состояния
территории муниципального округа;

г) содержание территорий Тотемского муниципального округа и расположенных на таких территориях объектов, в том числе территорий общего пользования, земельных участков, зданий, строений, сооружений, прилегающих территорий, содержание и обеспечение сохранности элементов благоустройства;

д) формирование архитектурного облика в населенных пунктах на территории Тотемского муниципального округа с учетом особенностей пространственной организации, исторических традиций и природного ландшафта;

е) установление требований к благоустройству и элементам благоустройства территории Тотемского муниципального округа, установление перечня мероприятий по благоустройству территорий муниципального округа, порядка и периодичности их проведения;

ж) обеспечение доступности территорий Тотемского муниципального округа, объектов социальной, инженерной и транспортной инфраструктур и предоставляемых услуг для инвалидов и иных лиц, испытывающих затруднения при самостоятельном передвижении (далее - МГН), получении ими услуг, необходимой информации или при ориентировании в пространстве;

з) создание условий для ведения здорового образа жизни граждан, включая активный досуг и отдых, физическое развитие.

1.3. Для достижения целей Правил используются следующие термины и определения:

архитектурное освещение – искусственное освещение объектов, имеющих важное градостроительное, композиционное или визуально-ориентирующее значение, отвечающее эстетическим требованиям зрительного восприятия;

благоустройство территории округа – комплекс предусмотренных правилами благоустройства территории муниципального образования мероприятий по инженерной подготовке и обеспечению безопасности, озеленению, устройству твердых и естественных покрытий, освещению, размещению малых архитектурных форм и объектов монументального искусства, проводимых с целью повышения качества жизни населения и привлекательности территории;

брошенные транспортные средства – транспортные средства, создающие помехи в организации благоустройства поселения: разукомплектованные транспортные средства, транспортные средства, от которых собственник в установленном порядке отказался, транспортные средства, не имеющие собственника;

бункер-накопитель – стандартная емкость для сбора крупногабаритного мусора (далее также – КГМ) объемом более 2,0 м³;

владелец животного (далее также - владелец) - физическое лицо или юридическое лицо, которым животное принадлежит на праве собственности или ином законном основании;

восстановление благоустройства – полное приведение нарушенного благоустройства в первоначальное или соответствующее требованиям нормативно-технических актов состояние. Полное восстановление благоустройства выполняется, как правило, в теплое время года, за исключением проезжей части улиц. Восстановление проезжей части улиц производится в сроки, установленные разрешением на право производства земляных работ;

восстановление благоустройства во временном варианте (частичное) – восстановление благоустройства не в полном объеме, без восстановления твердого покрытия и верхнего растительного слоя газона;

временные объекты – некапитальные нестационарные объекты, представляющие собой временное сооружение или временную легкую конструкцию, не связанные прочно с земельным участком (не имеют заглубленного фундаментом и подземных сооружений) вне зависимости от присоединения или не присоединения к сетям инженерно-технического обеспечения, в том числе нестационарные торговые объекты и нестационарные объекты по оказанию услуг населению, за исключением объектов развозной и разносной торговли;

вывеска - информационная конструкция, размещаемая на фасаде или иной внешней поверхности здания, сооружения, включая витрины и окна в месте фактического нахождения или осуществления деятельности организации или индивидуального предпринимателя, содержащая:

- сведения о профиле деятельности организации, индивидуального предпринимателя и (или) виде реализуемых ими товаров, оказываемых услуг и (или) их наименование (фирменное наименование, коммерческое обозначение, изображение товарного знака, знака обслуживания) в целях извещения неопределенного круга лиц о фактическом местоположении (месте осуществления деятельности) данной организации, индивидуального предпринимателя;

- сведения, размещаемые в случаях, предусмотренных законом Российской Федерации от 07.02.1992 года № 2300-1 «О защите прав потребителей»;

газон – участок, преимущественно занятый естественно произрастающей или засеянной травянистой растительностью (дерновый покров);

городская среда – совокупность природных, архитектурно-планировочных, экологических, социально-культурных и других факторов, характеризующих среду проживания на определенной территории и определяющих комфортность проживания на этой территории;

граница земельного участка – установленная по результатам межевания или на основании правоустанавливающих, правоудостоверяющих документов на земельный участок линия, позволяющая ограничить данный участок от смежных участков;

декоративное освещение – художественно-декоративное оформление светом элементов ландшафта, зеленых насаждений, водоемов, фонтанов, малых архитектурных форм и иных объектов благоустройства, праздничная иллюминация (гирлянды, сетки, световое панно), световое оформление витрин;

детская площадка – площадка, предназначенная для игр и активного отдыха детей разных возрастов (преддошкольного (до 3 лет), дошкольного (до 7 лет), младшего и среднего школьного возраста (7-12 лет));

домовладение — жилой дом (часть жилого дома) и примыкающие к нему и (или) отдельно стоящие на общем с жилым домом (частью жилого дома) земельном участке надворные постройки (гараж, баня (сауна, бассейн), теплица (зимний сад), помещения для содержания домашнего скота и птицы, иные объекты);

животное без владельца – животное, которое не имеет владельца или владелец которого не известен;

жидкие бытовые отходы (далее — ЖБО) – хозяйственно-бытовые сточные воды, образующиеся в результате жизнедеятельности населения и сбрасываемые в сооружения и устройства, не подключенные (технологически не присоединенные) к централизованной системе водоотведения и предназначенные для приема и накопления сточных вод.

захламление территории – размещение в неустановленных местах предметов хозяйственной деятельности, отходов производства и потребления;

зеленые насаждения – совокупность древесно-кустарниковой и травянистой растительности естественного и искусственного происхождения (включая парки, скверы, газоны, цветники, а также отдельно стоящие деревья, кустарники и другие насаждения);

земельный участок – часть земной поверхности, границы которой определены в соответствии с федеральными законами;

земляные работы – все работы, связанные с проведением раскопок и вызывающие нарушение благоустройства или верхнего слоя земли;

знак запрета – графическое изображение, содержащий информацию о запрете какого-либо действия (курение, распитие спиртных напитков, выгул собак);

информационная конструкция – конструкция, содержащая информацию, раскрытие или распространение либо доведение до потребителя которой является обязательным в соответствии с федеральным законодательством (домовой знак, указатель, мемориальная и памятная доска, вывеска, знак запрета);

индивидуальная застройка — группы индивидуальных жилых домов с отведенными территориями (земельными садово-огородническими участками и/или палисадниками, надворными хозяйственными и иными постройками), участки регулярной малоэтажной застройки усадебного типа;

капитальный ремонт объектов капитального строительства (за исключением линейных объектов) - замена и (или) восстановление строительных конструкций объектов капитального строительства или элементов таких конструкций, за исключением несущих строительных конструкций, замена и (или) восстановление систем инженерно-технического обеспечения и сетей инженерно-технического обеспечения объектов капитального строительства или их элементов, а также замена отдельных элементов несущих строительных конструкций на аналогичные или иные улучшающие показатели таких конструкций элементы и (или) восстановление указанных элементов ;

капитальный ремонт автомобильной дороги - комплекс работ по замене и (или) восстановлению конструктивных элементов автомобильной дороги, дорожных сооружений и (или) их частей, выполнение которых осуществляется в пределах установленных допустимых значений и технических характеристик класса и категории автомобильной дороги и при выполнении которых затрагиваются конструктивные и иные характеристики надежности и безопасности автомобильной дороги и не изменяются границы полосы отвода автомобильной дороги

контейнер – мусоросборник, предназначенный для складирования твердых коммунальных отходов, за исключением крупногабаритных отходов, стандартная, имеющая крышку емкость для сбора твердых коммунальных отходов объемом 0,7-1,5 м³;

контейнерная площадка - место (площадка) накопления твердых коммунальных отходов, обустроенное в соответствии с требованиями законодательства Российской Федерации в области охраны окружающей среды и обеспечения санитарно-эпидемиологического благополучия населения и предназначенное для размещения контейнеров и бункеров;

крупногабаритные отходы (далее — КГО) — твердые коммунальные отходы (мебель, бытовая техника, отходы от текущего ремонта жилых помещений и др.), размер которых не позволяет осуществлять их складирование в контейнерах;

малые архитектурные формы (далее – МАФ) – устройства и конструкции (в том числе переносные и переставные), имеющие различное функциональное назначение и обеспечивающие необходимый эстетический уровень, в том числе контейнеры, урны, ограды, ограждения, шлагбаумы (не относящиеся к техническим средствам регулирования дорожного движения), скамьи, устройства для оформления мобильного и вертикального озеленения, цветочницы, декоративные бассейны и фонтаны, фонари, сооружения для игр детей и отдыха взрослого населения и другие;

нестационарный объект – объект для размещения информации и рекламы (в том числе штендер (нестационарная выносная щитовая конструкция для размещения информации, не имеющей рекламного характера), нестационарный торговый объект, нестационарный объект

бытового обслуживания, торговый ряд, автомат по продаже воды и др., терминал для коммуникативной связи);

объекты благоустройства – искусственные покрытия поверхности земельных участков, иные части поверхности земельных участков в общественно-деловых, жилых и рекреационных зонах, не занятые зданиями и сооружениями, в том числе площади, улицы, проезды, дороги, набережные, скверы, бульвары, аллеи, внутриворонные пространства, сады, парки, городские леса, лесопарки, пляжи, детские и спортивные площадки, площадки для размещения аттракционного оборудования, хозяйственные площадки и площадки для выгула домашних животных; рассматриваемые в качестве объектов благоустройства территории особо охраняемых природных объектов и земель историко-культурного значения, а также кладбища; зеленые насаждения, газоны; мосты, путепроводы, транспортные и пешеходные тоннели, пешеходные тротуары, иные дорожные сооружения и их внешние элементы; территории и капитальные сооружения автостанций; сооружения и места для хранения и технического обслуживания автотранспортных средств, в том числе гаражи, автостоянки, парковки, автозаправочные станции, моечные комплексы; технические средства регулирования дорожного движения; устройства наружного освещения и подсветки; береговые сооружения и их внешние элементы; фасады зданий, строений и сооружений, элементы их декора, а также иные внешние элементы зданий, строений и сооружений, в том числе порталы арочных проездов, кровли, крыльца, ограждения и защитные решетки, навесы, козырьки, окна, входные двери, балконы, наружные лестницы, эркеры, лоджии, карнизы, столярные изделия, ставни, водосточные трубы, наружные радиоэлектронные устройства, светильники, флагштоки, настенные кондиционеры и другое оборудование, пристроенное к стенам или вмонтированное в них, адресные аншлаги (указатели наименования улиц, номера домов); заборы, ограды (временные ограждения зоны производства работ), ворота; малые архитектурные формы, уличная мебель и иные объекты декоративного и рекреационного назначения, в том числе произведения монументального декоративного искусства (скульптуры, обелиски, стелы), памятные доски, фонтаны, скамьи, беседки, эстрады, цветники; объекты оборудования детских и спортивных площадок; предметы праздничного оформления; сооружения (малые архитектурные формы) и временные нестационарные объекты, в том числе торговые объекты, специально приспособленные для торговли автотранспортные средства, лотки, палатки, торговые ряды; отдельно расположенные объекты уличного оборудования, в том числе оборудованные посты контрольных служб, павильоны и навесы остановок общественного транспорта, малые пункты связи (включая телефонные будки), объекты для размещения информации и рекламы, общественные туалеты, урны и другие уличные мусоросборники; места, оборудование и сооружения, предназначенные для санитарного содержания территории, в том числе для сбора и вывоза мусора, отходов

производства и потребления; рассматриваемые в качестве объектов благоустройства территории производственных объектов и зон, зон инженерной инфраструктуры, зон специального назначения, а также соответствующие санитарно-защитные зоны; наружная часть производственных и инженерных сооружений; иные объекты, в отношении которых действия субъектов права регулируются установленными законодательством правилами и нормами благоустройства;

парковка (парковочное место) - специально обозначенное и при необходимости обустроенное и оборудованное место, являющееся, в том числе, частью автомобильной дороги и(или) примыкающее к проезжей части и(или) тротуару, обочине, эстакаде или мосту либо являющееся частью подэстакадных или подмостовых пространств, площадей и иных объектов улично-дорожной сети, зданий, сооружений и предназначенное для организованной временной стоянки транспортных средств на платной основе или без взимания платы по решению собственника или иного владельца автомобильной дороги, собственника земельного участка либо собственника соответствующей части здания, сооружения;

прилегающая территория — территория общего пользования, которая прилегает к зданию, строению, сооружению, земельному участку в случае, если такой участок образован, и границы которой определены п. 21 правил благоустройства территории;

работы аварийные – работы, производимые на коммуникациях для устранения последствия аварии и восстановления работоспособности;

работы плановые – работы, производимые на коммуникациях в плановом порядке для восстановления эксплуатационных характеристик, строительство новых коммуникаций;

разрешение на осуществление земляных работ – документ, дающий заявителю право осуществлять работы, связанные с проведением раскопок и вызывающие нарушение благоустройства или верхнего слоя земли, и устанавливающий сроки их проведения;

разукомплектованное транспортное средство – транспортное средство, у которого отсутствует один из следующих конструктивных элементов: дверь, колесо, стекло, капот, крышка багажника, крыло, шасси или привод;

свалка отходов – самовольный (несанкционированный) сброс (размещение) или складирование твердых коммунальных отходов, крупногабаритного мусора, отходов производства и потребления, строительства, другого мусора, образованного в процессе деятельности юридических или физических лиц;

световое оформление витрин – внутреннее и(или) внешнее декоративное освещение витрин, выполненное при помощи прожекторов равномерного, рассеянного или направленного света, световых гирлянд различной формы (занавес, бахрама, дождь, водопад и т.д.), световых сеток, световых и светодинамических фигур (плоских и(или) объемных);

содержание автомобильной дороги - комплекс работ по поддержанию надлежащего технического состояния автомобильной дороги, оценке ее технического состояния, а также по организации и обеспечению безопасности дорожного движения;

содержание объекта – комплекс работ по поддержанию объекта в состоянии, отвечающем требованиям нормативно-технической документации, санитарных правил и норм;

содержание территории – комплекс мероприятий по содержанию зеленых насаждений, малых архитектурных форм, объектов общественного благоустройства, проезжих частей дорог и проездов, тротуаров и так далее, включающий уборку территории, а также содержание ее в соответствии с санитарными нормами, требованиями, установленными Правилами;

сооружение – результат строительства, представляющий собой объемную, плоскостную или линейную строительную систему, имеющую наземную, надземную и (или) подземную части, состоящую из несущих, а в отдельных случаях и ограждающих строительных конструкций и предназначенную для выполнения производственных процессов различного вида, хранения продукции, временного пребывания людей, перемещения людей и грузов;

строительная площадка – ограждаемая территория, используемая для размещения возводимого объекта строительства, временных зданий и сооружений, техники, отвалов грунта, складирования строительных материалов, изделий, оборудования и выполнения строительно-монтажных работ;

строительный мусор – отходы, образующиеся в процессе демонтажа, ремонта или строительства зданий или сооружений: битый кирпич, куски металла и бетона, обломки штукатурки, дерева, остатки лакокрасочных материалов, старые окна и двери, куски гипсокартона и так далее;

твердые коммунальные отходы (далее – ТКО) – отходы, образующиеся в жилых помещениях в процессе потребления физическими лицами, а также товары, утратившие свои потребительские свойства в процессе их использования физическими лицами в жилых помещениях в целях удовлетворения личных и бытовых нужд. К твердым коммунальным отходам также относятся отходы, образующиеся в процессе деятельности юридических лиц, индивидуальных предпринимателей и подобные по составу отходам, образующимся в жилых помещениях в процессе потребления физическими лицами;

текущий ремонт – ремонт зданий, строений, сооружений, временных объектов, выполняемый с целью восстановления исправности (работоспособности) их конструкций и систем инженерного оборудования, а также поддержания эксплуатационных показателей, внешнего архитектурного облика объекта;

территория общего пользования – территория, которой беспрепятственно пользуется неограниченный круг лиц (в том числе

площади, улицы, проезды, набережные, парки, скверы, бульвары, сады и другие);

территория придомовая – территория, в границах которой расположен многоквартирный дом с элементами озеленения и благоустройства, связанные с ним технически хозяйственные сооружения и иные объекты благоустройства (включая в себя территорию под домом (сооружением), проезды и тротуары, озелененные территории, игровые площадки для детей, площадки для отдыха, спортивные площадки, площадки для временной стоянки транспортных средств, площадки для хозяйственных целей, площадки, оборудованные для сбора твердых коммунальных отходов, иные объекты благоустройства, предназначенные для содержания и эксплуатации многоквартирного жилого дома (связанных с ним технически хозяйственных сооружений);

территория прилегающая – территория общего пользования, расстоянием, равным 15 метрам (если иное расстояние не предусмотрено Правилами):

- от границ земельного участка по его периметру - в отношении здания, строения, сооружения, находящегося на земельном участке, сведения о местоположении границ которого внесены в Единый государственный реестр недвижимости, а также в отношении земельного участка, сведения о местоположении границ которого внесены в Единый государственный реестр недвижимости;

- от границ здания, строения, сооружения по их периметру - в иных случаях;

тротуар – элемент дороги, предназначенный для движения пешеходов и примыкающий к проезжей части или отделенный от нее газоном;

урна – емкость для сбора мелкого, разового, случайного мусора;

элементы благоустройства территории – декоративные, технические, планировочные, конструктивные решения, элементы ландшафта, различные виды оборудования и оформления, объекты общественного благоустройства, праздничное оформление, элементы озеленения территории малые архитектурные формы, нестационарные строения и сооружения, информационные щиты и указатели, используемые как составные части благоустройства территории.

1.4. Правилами определяются требования к внешнему облику округа, а также по:

благоустройству территории жилой застройки;

благоустройству территории рекреационного значения;

содержанию общественных территорий;

внешнему виду фасадов;

содержанию зеленых насаждений;

размещению информации;

содержанию детских и спортивных площадок;

содержанию территорий общего пользования.

1.5. Требования к содержанию территории округа и внешнему облику округа устанавливают обязанности следующих субъектов:

правообладателей – по содержанию в надлежащем состоянии предоставленной территории;

физических, юридических лиц и индивидуальных предпринимателей – по содержанию в надлежащем состоянии зданий, строений, сооружений, элементов благоустройства территорий, временных объектов, включая их внешний вид, а также по устранению дефектов внешнего вида зданий, строений, сооружений, элементов благоустройства территорий, временных объектов;

физических, юридических лиц и индивидуальных предпринимателей – по содержанию конструктивных элементов инженерных коммуникаций;

лиц, ведущих земляные, строительные и ремонтно-строительные работы – по организации производства этих работ и восстановлению нарушенного в этой связи благоустройства;

иных физических, юридических лиц и индивидуальных предпринимателей – по сохранению благоустройства территории округа, недопущению действий, ведущих к его нарушению.

1.6. Требования Правил распространяются на всех физических, юридических лиц и индивидуальных предпринимателей и обязательны для применения в пределах утвержденных границ Тотемского муниципального округа.

1.7. Принимаемые администрацией Тотемского муниципального округа правовые акты по организации благоустройства, содержания территорий округа и объектов благоустройства должны соответствовать настоящим Правилам.

2. Общие принципы и подходы к содержанию и внешнему облику территории Тотемского муниципального округа

2.1. Территория округа должна быть благоустроена в соответствии с требованиями нормативных правовых актов и Правил.

2.2. Физические и юридические лица всех организационно-правовых форм, индивидуальные предприниматели должны соблюдать чистоту, поддерживать порядок и принимать меры для сохранения объектов благоустройства на всей территории округа, в том числе и на территориях жилых домов индивидуальной застройки.

2.3. Благоустройство территории округа заключается в проведении мероприятий, обеспечивающих:

2.3.1. Размещение площадок, контейнеров, урн в местах общего пользования для сбора и временного хранения отходов и мусора, соблюдение режимов уборки, мытья и дезинфекции данных объектов, своевременный вывоз в установленные места и размещение (утилизация, переработка)

отходов и мусора, организацию раздельного сбора отходов потребления физическими и юридическими лицами всех организационно-правовых форм;

2.3.2. Устройство объектов улично-дорожной сети, инженерных сооружений (мостов, дамб, путепроводов и т.д.), объектов уличного освещения, малых архитектурных форм и других объектов благоустройства;

2.3.3. Поддержание в чистоте и исправном состоянии зданий, строений, сооружений и их элементов;

2.3.4. Выполнение работ по содержанию территории в пределах нормативных санитарно-защитных зон, соблюдению установленных санитарных норм в местах захоронения (кладбищах), парках, пляжах, рынках, лечебно-профилактических учреждениях, единичных работ во время проведения массовых мероприятий;

2.3.5. Уборку, полив, подметание территории населенного пункта, в зимнее время года – уборку и вывоз снега, обработку объектов улично-дорожной сети противогололедными материалами, очистку от мусора родников, ручьев, канав, лотков, ливневой канализации и других водопрпускных устройств;

2.3.6. Озеленение территорий населенных пунктов, а также содержание зеленых насаждений, в том числе кошение травы, обрезку деревьев и кустарников;

2.3.7. Предотвращение загрязнения территории населенного пункта жидкими, сыпучими и иными веществами при их транспортировке, выноса грязи на улицы населенного пункта машинами, механизмами, иной техникой с территории производства работ и грунтовых дорог, организацию мойки транспортных средств в специально оборудованных местах.

2.4. Физические и юридические лица всех организационно-правовых форм, индивидуальные предприниматели обязаны:

2.4.1. Обеспечить содержание отведенной и прилегающей территории и объектов благоустройства своими силами и средствами либо путем заключения договоров со специализированными организациями;

2.4.2. Содержать здания, включая жилые дома, сооружения в соответствии с требованиями законодательства Российской Федерации, в том числе в области обеспечения санитарно-эпидемиологического благополучия населения, технического регулирования, пожарной безопасности, защите прав потребителей;

2.4.3. Бережно относиться к объектам всех форм собственности, расположенным на территории населенного пункта;

2.4.4. Информировать соответствующие органы о случаях причинения ущерба объектам собственности;

2.4.5. Выполнять благоустройство земельных участков;

2.4.6. Обеспечивать содержание придомовых территорий с расположенными на них элементами озеленения, благоустройства и иными предназначенными для обслуживания, эксплуатации и благоустройства многоквартирных домов объектами;

2.4.7. Размещать на домах адресные аншлаги (указатели номера дома, а на угловых домах – наименование пересекающихся улиц, номера дома) установленного образца и содержать их в исправном состоянии и чистоте;

2.4.8. Производить в весенний и осенний периоды очистку существующих водоотводных кюветов, перепусков с последующим вывозом мусора.

2.4.9. Проводить мероприятия по удалению ядовитых растений, в том числе борщевика Сосновского, на отведенной и прилегающей территории, до его бутонизации и начала цветения: химические – опрыскивание очагов произрастания гербицидами и (или) арборицидами (кроме территорий детских, спортивных, медицинских учреждений, школ, предприятий общественного питания, водоохраных зон рек, озер и водохранилищ, зон первого и второго поясов санитарной охраны источников водоснабжения, в непосредственной близости от жилых домов и воздухозаборных устройств); механические – скашивание, уборка сухих растений, выкапывание корневой системы; агротехнические – мульчирование, отвальная вспашка; биологические – посев новых видов растений (быстрорастущие злаки, бобовые культуры, картофель, топинамбур, малина и т.п.); иные меры.

2.5. Физические и юридические лица всех организационно-правовых форм, индивидуальные предприниматели имеют право:

2.5.1. Производить в соответствии с проектной документацией ремонтные и строительные работы на территории округа по согласованию с уполномоченными органами;

2.5.2. Участвовать в социально значимых работах, выполняемых в рамках решения вопросов организации благоустройства, объединяться для проведения работ по содержанию территорий;

2.5.3. Получать информацию у органов местного самоуправления Тотемского муниципального округа по вопросам содержания и благоустройства территории округа;

2.5.4. Участвовать в смотрах, конкурсах, иных массовых мероприятиях по содержанию территории округа;

2.5.5. Делать добровольные пожертвования и взносы на содержание территории округа.

2.6. На территории округа запрещается:

2.6.1 Сброс, складирование, размещение отходов и мусора, в том числе образовавшихся во время ремонта, снега, грунта вне специально отведенных для этого мест. Отходы производства и потребления подлежат сбору, накоплению, транспортированию, обработке, утилизации, обезвреживанию, размещению, условия и способы которых должны быть безопасными для здоровья населения и среды обитания и которые должны осуществляться в соответствии с санитарными правилами и иными нормативно-правовыми актами РФ.

2.6.2. Складирование снега в неустановленных местах, местах, препятствующих свободному вывозу отходов, проезду автотранспорта,

специальных машин и движению пешеходов. При складировании снега не допускается повреждение зеленых насаждений, а также должен предусматриваться отвод талых вод.

2.6.3. Сжигание мусора, листвы, деревьев, веток, травы, бытовых и промышленных отходов без специальных установок, разведение костров на придомовых территориях многоквартирных домов, прибрежных территориях водоемов, в парках, скверах, включая внутренние территории предприятий и жилых домов индивидуальной застройки.

2.6.4. Сброс неочищенных сточных вод на рельеф местности, в водоотводные каналы, водоемы и ливневую канализацию.

2.6.5. Перевозка грунта, мусора, сыпучих строительных материалов, легкой тары, листвы, спила деревьев без покрытия их брезентом или другим материалом, исключая загрязнение дорог и причинение транспортируемыми отходами вреда здоровью людей и окружающей среде.

2.6.6. Размещение объектов различного назначения и автотранспорта на газонах, цветниках, детских, спортивных площадках, в арках зданий, на тротуарах.

2.6.7. Размещение автотранспорта у контейнерных площадок накопления ТКО.

2.6.8. Торговля в неустановленных для этого местах: на обочинах автомобильных дорог общего пользования, газонах, тротуарах, остановках общественного транспорта и других неустановленных местах.

2.6.9. Самовольная установка временных нестационарных объектов.

2.6.10. Мойка загрязненных транспортных средств вне специализированных моек машин.

2.6.11. Использование для стоянки и размещения транспортных средств проезжей части улиц, проездов, тротуаров и др. территорий, препятствующее механизированной уборке территории, проезду специальных машин и движению пешеходов.

2.6.12. Производство работ по ремонту транспортных средств, механизмов во дворах многоквартирных домов, а также любых ремонтных работ, сопряженных с шумом, выделением и сбросом вредных веществ, превышающих установленные нормы (отработанные газы, горюче-смазочные материалы и пр.) вне специально отведенных для этого мест.

2.6.13. Разлив (слив) жидких бытовых и промышленных отходов, технических жидкостей (нефтепродуктов, химических веществ и т.п.) на рельеф местности, в сети ливневой канализации, а также в сети хозяйственно-бытовой канализации.

2.6.14. Сброс снега и отходов, предметов в дождеприемные колодцы ливневой и хозяйственно-бытовой канализации.

2.6.15. Складирование на срок более 15 дней на землях общего пользования строительных материалов (плиты перекрытия, песок, дресва, щебень, поддоны, кирпич и др.), угля, дров;

2.6.16. Возведение и установка блоков и иных ограждений территорий, препятствующих проезду специального транспорта;

2.6.17. Захламление, загрязнение отведенной и прилегающей территории, территорий общего пользования;

2.6.18. Повреждение и уничтожение объектов благоустройства;

2.6.19. Установка и размещение рекламы, афиш, объявлений и указателей в неустановленных местах;

2.6.20. Раскапывание в местах общего пользования участков под огороды, строительство погребов без соответствующего разрешения.

2.6.21. Перекрывать подъездные пути для автомобильного транспорта специальных служб (скорая медицинская помощь, полиция, противопожарная служба и т.п.) и коммунальных служб (вывоз ТКО, водоснабжения, водоотведения, теплоснабжения, электроснабжения и газоснабжения);

2.6.22. Наносить надписи, рисунки, графические изображения на здания, сооружения, ограждения и иные объекты и элементы благоустройства, выполнять на асфальте или ином покрытии дорог и тротуаров надписи рекламного характера.

2.6.23. Выпас скота и домашней птицы в парках, скверах и на других общественных территориях.

2.6.24. Сброс воды на проезжую часть улиц и дорог, газоны, тротуары, проезды и площадки.

2.6.25. Установка железобетонных блоков, столбов, других сооружений и объектов на тротуарах, проездах на придомовой территории, внутри районов, микрорайонов, кварталов в случае, если:

- проезды, тротуары обеспечивают подъезды и подходы к двум и более зданиям, расположенным внутри районов, микрорайонов, кварталов, не имеющим иных подъездных путей;

- нарушаются требования технических регламентов, в том числе требования по обеспечению противопожарной безопасности и противопожарного режима при эксплуатации территории, не обеспечена возможность беспрепятственного проезда транспорта экстренных служб, служб эксплуатирующих инженерные сети;

- нарушаются условия сервитута.

2.6.26. Складирование тары за пределами места размещения временных объектов, а также запрещается оставлять на улице оборудование, используемое для развозной и разносной торговли, оказания услуг, тару и мусор после окончания торговли.

2.6.27. Купание на водных объектах в местах, где выставлены щиты (аншлаги) с запрещающими надписями, в том числе за пределами ограничительных знаков, а также в фонтанах.

2.6.28. Выдвижение или перемещение на проезжую часть дорог, улиц, газонов вдоль дорог и улиц, проездов снега, счищаемого с

внутриквартальных, придомовых территорий, территорий организаций, предприятий, учреждений, строительных площадок.

2.7. Обращение с отработанными ртутьсодержащими отходами осуществляется в соответствии с постановлением Правительства Российской Федерации от 28.12.2020 № 2314 «Об утверждении Правил обращения с отходами производства и потребления в части осветительных устройств, электрических ламп, ненадлежащие сбор, накопление, использование, обезвреживание, транспортирование и размещение которых может повлечь причинение вреда жизни, здоровью граждан, вреда животным, растениям и окружающей среде».

2.8. Порядок перемещения брошенных, разукomплектованных транспортных средств регламентируется правовым актом администрации Тотемского муниципального округа.

3. Организация и благоустройство территории округа

3.1. Уборка территорий населенного пункта на улицах с интенсивным движением транспорта проводится в ночное время с 23 часов до 7 часов, а в случае обстоятельств непреодолимой силы (чрезвычайные ситуации, стихийные бедствия и др.) – круглосуточно.

3.2. Вывоз скола асфальта при проведении дорожно-ремонтных работ производится организациями, проводящими работы в течение суток, в установленные для этих целей места.

3.3. Уборка отходов от сноса (обрезки) зелёных насаждений осуществляется гражданами либо организациями, производящими работы по сносу (обрезке) данных зелёных насаждений.

Вывоз на утилизацию отходов от сноса (обрезки) зелёных насаждений производится в течение суток на объект размещения отходов, включенный в государственный реестр объектов размещения отходов (далее — ГРОРО).

Упавшие деревья удаляются собственником (пользователем) отведённой территории немедленно с проезжей части дорог, тротуаров, фасадов зданий в течение 6 часов с момента обнаружения и утилизируются в соответствии с действующим законодательством.

Не допускается складирование спилов, упавших деревьев, веток, опавшей листвы и смета на контейнерных площадках накопления ТКО.

3.4. Работы по содержанию объектов благоустройства включают:

3.4.1. Ежедневный осмотр всех элементов благоустройства (ограждений, зелёных насаждений, бордюров, пешеходных дорожек, малых архитектурных форм, устройств наружного освещения, контейнерных площадок накопления ТКО и т.д.), расположенных на соответствующей территории, для своевременного выявления неисправностей и иных несоответствий требованиям нормативных актов;

3.4.2. Исправление повреждений отдельных элементов благоустройства при необходимости;

3.4.3. Мероприятия по уходу за деревьями и кустарникам, газонами, цветниками (полив, стрижка газонов и т.д.) по установленным нормативам;

3.4.4. Проведение очистки канав, труб, дренажей, предназначенных для отвода ливневых и дренажных вод, от отходов и мусора один раз весной и далее по мере необходимости (от двух до четырех раз в сезон);

3.4.5. Очистку, окраску и (или) побелку малых архитектурных форм и элементов внешнего благоустройства (оград, заборов, газонных ограждений и т.п.) по мере необходимости с учетом технического и эстетического состояния данных объектов, но не реже одного раза в год;

3.4.6. Очистка контейнерных площадок от ТКО, урн по мере накопления мусора, их мойку и дезинфекцию согласно санитарным требованиям;

3.4.7. Ежедневную уборку территории (мойка, полив, подметание, удаление мусора, снега, наледи, проведение иных технологических операций для поддержания объектов благоустройства в чистоте);

3.4.8. Сбор и вывоз отходов осуществляется в соответствии с Территориальной схемой обращения с отходами, в том числе с твердыми коммунальными отходами, на территории Вологодской области.

3.4.9. Скашивание травы – по мере необходимости (допустимая высота травостоя не более 15 см).

3.5. Работы по ремонту (текущему, капитальному) объектов благоустройства включают:

3.5.1. Восстановление и замену покрытий дорог, проездов, тротуаров и их конструктивных элементов по мере необходимости;

3.5.2. Установку, замену, восстановление малых архитектурных форм и их отдельных элементов по мере необходимости;

3.5.3. Однократную установку мусоросборников, урн с дальнейшей заменой по необходимости, оборудование и восстановление контейнерных площадок накопления ТКО в соответствии с санитарными правилами и нормами;

3.5.4. Текущий ремонт зелёных насаждений по мере необходимости;

3.5.5. Ремонт и восстановление разрушенных ограждений и оборудования спортивных, хозяйственных площадок и площадок для отдыха граждан по мере необходимости;

3.5.6. Восстановление объектов наружного освещения;

3.5.7. Снос сухих, аварийных и потерявших декоративный вид деревьев и кустарников с корчевкой пней с дальнейшей их утилизацией, посадку деревьев и кустарников, подсев газонов, санитарную обрезку растений, удаление поросли, стрижку и кронирование живой изгороди, обработку при необходимости.

Установление характера вида работ по благоустройству (текущий, капитальный) производится на основании нормативных документов, действующих в соответствующих сферах благоустройства.

3.6. Работы по созданию новых объектов благоустройства включают:

3.6.1. Ландшафтные работы: устройство покрытий поверхности (в том числе с использованием тротуарной плитки), дорожек, автостоянок, площадок, ограждений, установку малых архитектурных форм (скульптурно-архитектурных композиций, монументально-декоративных композиций, в том числе с использованием природного камня, устройство цветников и газонов, декоративных водоемов, монументов, устройств для оформления мобильного и вертикального озеленения, водных устройств и т.п.) и элементов внешнего благоустройства (оград, заборов, газонных ограждений и т.п.);

3.6.2. Работы по созданию озеленённых территорий: посадку деревьев и кустарников, создание живых изгородей и иные работы в соответствии с проектной документацией, разработанной, согласованной и утвержденной в установленном порядке;

3.6.3. Мероприятия по созданию объектов наружного освещения и художественно-светового оформления населенных пунктов округа.

3.7. Работы по содержанию и уборке придомовых территорий многоквартирных домов проводятся в объеме и с периодичностью не менее установленной Правилами и нормами технической эксплуатации жилищного фонда, утвержденными постановлением Государственного комитета Российской Федерации по строительству и жилищно-коммунальному комплексу от 27.09.2003 № 170.

3.8. Установленный перечень видов работ по благоустройству и их периодичность не является исчерпывающим.

4. Благоустройство территорий жилой застройки

4.1. Содержание придомовых территорий многоквартирных домов.

4.1.1. Содержание придомовых территорий многоквартирных домов и прилегающих территорий осуществляется в соответствии с Правилами и нормами технической эксплуатации жилищного фонда. Пределы использования земельного участка, на котором расположен многоквартирный дом, определяются собственниками жилых помещений в соответствии с Жилищным кодексом РФ. Несанкционированные постройки, сарайки, гаражи, вагончики, строительные контейнеры, парники, теплицы и иные сооружения подлежат уборке с придомовой территории многоквартирного дома на основании решения общего собрания собственников жилых помещений в данном многоквартирном доме.

4.1.2. Запрещается загромождение и засорение придомовых территорий многоквартирных домов металлическим ломом, строительным и бытовым мусором, домашней утварью и другими материалами. Вывоз отходов, образовавшихся во время ремонта, в специально отведенные для этого места должны осуществлять лица, производившие такой ремонт, самостоятельно или с привлечением специализированной организации за свой счет.

4.1.3. Хранение личного автотранспорта на придомовых и внутриквартальных территориях допускается в один ряд и должно обеспечить беспрепятственное продвижение специальной техники. Хранение и стоянка, парковка грузового автотранспорта, в том числе частного, допускается только в гаражах, на автостоянках или автобазах.

Запрещается мойка автотранспорта на придомовых территориях многоквартирных домов.

4.1.4. Парковка автотранспорта организовывается по решению собственников помещений в многоквартирном доме, принятому на общем собрании таких собственников.

Организаторы парковки обязаны соблюдать санитарные нормы и правила и обеспечивать уборку, санитарное содержание и благоустройство зоны, отведенной для парковки автотранспорта, и прилегающей к ней территории.

4.1.5. В летний период придомовые территории, внутридворовые проезды и тротуары должны быть очищены от мусора, травы, опавшей листвы. Чистота на территории должна поддерживаться в течение рабочего дня.

4.1.6. Собственники помещений в многоквартирных домах или лица, осуществляющие по договору управление/эксплуатацию многоквартирными домами, обеспечивают в темное время суток наружное освещение подъездов.

4.1.7. Домовые фонари и светильники у подъездов включаются и выключаются одновременно с наружным освещением населенного пункта.

4.1.8. Многоквартирные жилые дома, не имеющие канализации, должны быть оборудованы выгребными ямами для сбора туалетных и помойных нечистот с непроницаемым дном, стенками и крышками с решетками, препятствующими попаданию крупных предметов в яму.

Оборудование и содержание выгребных ям, а также подъездов непосредственно к выгребным ямам, помойницам, емкостям для сбора сточных вод осуществляют собственники помещений или лица, осуществляющие по договору управление/эксплуатацию многоквартирного дома.

Жидкие нечистоты вывозятся по договорам или разовым заявкам организациями, имеющими специальный транспорт. Собственники помещений обеспечивают своевременный вывоз жидких бытовых отходов и сточных вод из септиков и выгребных ям.

4.1.9. Собственники помещений в многоквартирных домах или лица, осуществляющие по договору управление/эксплуатацию многоквартирными домами, осуществляют содержание прилегающих территорий в границах, установленных в соответствии с пунктами 3.1 - 3.6 настоящих Правил.

4.1.10. Тротуары, придомовые территории и проезды очищаются от снега и наледи до покрытия, посыпаются песком.

4.1.11. Счищаемый снег с придомовых территорий разрешается временно складировать на территориях дворов в местах, не препятствующих

свободному вывозу отходов, проезду автотранспорта, специальных машин и движению пешеходов. Не допускается повреждение зеленых насаждений при складировании снега.

Вывоз снега с придомовой территории осуществляется в специально отведенные места.

4.2. Содержание территорий индивидуальной застройки

4.2.1. При осуществлении нового строительства либо реконструкции индивидуальных жилых домов ответственность за санитарное состояние отведенной и прилегающей территории несут застройщики, землевладельцы. При завершении строительства индивидуального жилого дома его собственник(и) обязан(ы) восстановить нарушенные в процессе строительства подъездные пути и озеленение территории за свой счет.

Строительные отходы застройщики обязаны утилизировать самостоятельно по договору со специализированной организацией в установленные места.

4.2.2. Собственники индивидуальных жилых домов обязаны:

- содержать в чистоте и порядке жилой дом, надворные постройки, ограждения и прилегающую территорию;
- убирать прилегающую территорию от мусора, листвы, веток деревьев;
- производить покос травы на прилегающей территории;
- обеспечивать сохранность имеющихся на прилегающей территории зеленых насаждений, проводить посадку деревьев и кустарников, создавать газоны и (или) цветники, поливать их в сухую погоду, подстригать живые изгороди, окашивать траву на газонах;
- очищать канавы и трубы для стока воды на прилегающей территории, в весенний период обеспечить проход талых вод, не допускать подтопления соседних участков, тротуаров, улиц и проездов;
- иметь на домах адресные аншлаги с обозначением наименований улиц, переулков и номерных знаков;
- заключить договор со специализированной организацией на вывоз ТКО и ЖБО;
- при уборке прилегающей территории в зимний период не допускается размещение снежных валов вне границ прилегающей территории;
- озеленять лицевые части участков, не допускать на них скопления мусора и дров, складирования строительных или иных материалов, размещения автотранспорта;
- не допускать на тротуарах скопления мусора, песка (грунта), снега и наледи;
- обеспечить за свой счет устройство трубы для стока воды для заезда на земельный участок.

4.2.3. Собственники индивидуальных жилых домов имеют право временного хранения на прилегающей территории строительных материалов, дров, сена, грунта, гумуса, торфа не более 15 дней с момента размещения.

4.2.4. На собственников индивидуальных жилых домов возлагается ответственность за ликвидацию последствий пожара дома или демонтажа ветхого дома в течение одного календарного месяца. Собственник обязан самостоятельно или по договору со специализированной организацией обеспечить вывоз мусора и других отходов, образовавшихся в результате разборки здания и ликвидации пожара, с отведенной и прилегающей территории на объекты размещения отходов, включенные в ГРОРО.

4.2.5. Собственникам индивидуальных жилых домов запрещается:

- осуществлять накопление отходов и мусора в местах вне контейнерных площадок накопления ТКО.

- складировать мусор и отходы на прилегающей территории, засыпать и засорять ливневую канализацию, ливнестоки, дренажные стоки, канавы;

- самовольно использовать земли за пределами отведенной территории под личные хозяйственные и иные нужды (складирование строительных материалов, угля, дров) более 15 дней;

- самовольно устанавливать объекты (шлагбаумы, искусственные неровности) на территориях и дорогах общего пользования, препятствующие передвижению пешеходов, автотранспорта, в том числе машин скорой помощи, пожарных, аварийных служб, специализированной техники по вывозу отходов и др.;

- загрязнять питьевые колодцы, нарушать правила пользования водоразборными колонками;

- изменять уровень рельефа путем отсыпки площадей для застройки индивидуальных жилых домов и прилегающей территории, ведущей к подтоплению соседних территорий;

- производить земляные работы на территории общего пользования без согласования с администрацией Тотемского муниципального округа.

5. Благоустройство общественных территорий рекреационного значения

5.1. Площадки отдыха и зоны отдыха

5.1.1. Площадки отдыха предназначены для тихого отдыха и настольных игр взрослого населения, их следует размещать на участках жилой застройки, рекомендуется - на озелененных территориях жилой группы и микрорайона, в парках и лесопарках.

Планировка и обустройство площадок отдыха без приспособления для беспрепятственного доступа к ним и использования их инвалидами и другими маломобильными группами населения не допускается.

Функционирование осветительного оборудования обеспечивается в режиме освещения территории, на которой расположена площадка.

Обязательный перечень элементов благоустройства на площадке отдыха включает: твердые виды покрытия, элементы сопряжения поверхности площадки с газоном, озеленение, скамьи для отдыха, скамьи и

столы, урны (как минимум, по одной у каждой скамьи), осветительное оборудование.

5.1.2. Зоны отдыха - территории, предназначенные и обустроенные для организации активного массового отдыха, купания и рекреации.

При проектировании зон отдыха в прибрежной части водоемов площадь пляжа и протяженность береговой линии пляжей принимаются по расчету количества посетителей.

Планировка и обустройство зон отдыха без приспособления для беспрепятственного доступа к ним и использования их инвалидами и другими маломобильными группами населения не допускается.

Обязательный перечень элементов благоустройства на территории зоны отдыха включает: скамья (скамьи), урна (урны), осветительное и информационное оборудование.

5.1.3. Территория мест отдыха и прилегающая территория должна очищаться от мусора и посторонних предметов. Своевременно производиться обрезка деревьев, кустарника и скос травы за исключением береговой полосы водных объектов.

5.1.4. Дорожки, ограждения, скамейки, урны для мусора в местах отдыха должны находиться в исправном состоянии. Мусор из урн удаляться в утренние часы, по мере необходимости, но не реже одного раза в сутки.

5.1.5. Средства наружного освещения мест отдыха должны содержаться в исправном состоянии, осветительная арматура и/или опора освещения не должны иметь механических повреждений и ржавчины, плафоны должны быть чистыми и не иметь трещин и сколов.

5.2. Парки, скверы и иные зеленые зоны.

5.2.1. На территории Тотемского муниципального округа могут проектироваться следующие виды парков: многофункциональные, парки жилых районов. Проектирование благоустройства парка зависит от его функционального назначения.

5.2.2. Перечень элементов благоустройства на территории многофункционального парка включает: твердые виды покрытия (плиточное мощение) основных дорожек и площадок (кроме спортивных и детских); элементы сопряжения поверхностей; озеленение; элементы декоративно-прикладного оформления; водные устройства (водоемы, фонтаны); скамьи, урны; ограждение (парка в целом, зон аттракционов, отдельных площадок или насаждений); оборудование площадок; некапитальные объекты торговли; средства наружного освещения; носители информации о парке или его зонах; туалеты.

5.2.3. На территории парка предусматривается система дорожек, площадки (детские, отдыха и досуга, спортивные). Рядом с территорией парка или в его составе могут быть расположены спортивный комплекс жилого района, детские спортивно-игровые комплексы, места для катания на роликовых коньках, велосипедные дорожки.

Обязательный перечень элементов благоустройства на территории парка жилого района включает: твердые виды покрытия основных дорожек; элементы сопряжения поверхностей; озеленение; скамьи; урны для мусора; оборудование площадок; осветительное оборудование.

5.2.4. Сквер предназначен для организации кратковременного отдыха, прогулок, транзитных пешеходных передвижений.

Перечень элементов благоустройства на территории скверов включает твердые виды покрытия дорожек и площадок, элементы сопряжения поверхностей, озеленение, скамьи, урны для мусора, осветительное оборудование, оборудование архитектурно-декоративного освещения.

При озеленении скверов используются приемы зрительного расширения озеленяемого пространства.

6. Содержание общественных территорий и порядка пользования такими территориями

6.1. Сбор ТКО на территории Тотемского муниципального округа осуществляется с использованием контейнеров для накопления ТКО на контейнерной площадке, и удаление ТКО осуществляется спецавтотранспортом по планово-регулярной системе в сроки, предусмотренные санитарными правилами в соответствии с действующей Территориальной схемой обращения с отходами, в том числе с твердыми коммунальными отходами, на территории Вологодской области.

6.1.1. Контейнерные площадки устраиваются согласно СанПиН 2.1.3684-21, которым установлены следующие требования к площадкам:

площадка размещается на асфальтовом или бетонном покрытии с уклоном для отведения талых и сточных дождевых вод;

площадка должна иметь подъездной путь;

вокруг точки сбора с трёх сторон необходимо установить ограждение, препятствующее распространению отходов. Высота такого ограждения — не менее метра;

6.1.2. Сбор отходов, образующихся при строительстве, ремонте, реконструкции жилых и общественных зданий, объектов культурно-бытового назначения, а также административно-бытовых помещений производственных предприятий, вывозят транспортом строительных организаций на полигоны или на специальные сооружения для захоронения, в соответствии с проектом строительства, реконструкции или ремонта.

6.1.3. Запрещается складировать в контейнеры и возле контейнерных площадок отходы не относящиеся к ТКО, в том числе: строительные отходы; отходы, образующиеся в процессе содержания зеленых насаждений (ветки, спилы, корни деревьев и кустарников); надмогильные сооружения (памятники, ограды, цоколи).

6.1.4. Срок временного накопления несортированных ТКО определяется в соответствии с действующими санитарными правилами.

6.1.5. Организация, осуществляющая деятельность по сбору и транспортированию КГО, обеспечивает вывоз КГО по мере его накопления в соответствии с действующими санитарными правилами.

Сжигать крупногабаритный мусор на территории домовладений запрещается.

6.1.6. Юридические лица и индивидуальные предприниматели, в силу закона или договора, принявшие на себя обязательства содержать территории, здания, строения, сооружения, обязаны:

обеспечить устройство площадок для сбора и временного хранения ТКО и оборудовать их контейнерами (мусоросборниками) либо заключить договор на обращение с отходами с собственником контейнерной площадки и организацией, обслуживающей площадки для сбора и временного хранения ТКО, в соответствии с законодательством;

содержать площадки для сбора и временного хранения ТКО и прилегающую к ним территорию в чистоте и порядке, очищать их от мусора согласно графику;

не допускать переполнение мусоросборников отходами;

принимать меры по предотвращению возгорания отходов в контейнерах (мусоросборниках), а в случае возгорания отходов своевременно принимать меры по тушению пожара в соответствии с законодательством;

организовать вывоз и размещение (утилизацию, переработку) отходов из мест сбора и временного накопления ТКО в соответствии с законодательством;

не допускать образования несанкционированных свалок на прилегающих территориях.

6.1.7. Вывоз ТКО из контейнеров (мусоросборников), установленных на территории благоустроенного и неблагоустроенного жилищного фонда населенного пункта, осуществляется специализированными организациями в соответствии с законодательством, согласно утвержденным графикам и маршрутам вывоза на объекты размещения ТКО.

6.1.8. Ответственность за техническое и санитарное состояние контейнерных площадок и контейнеров накопления ТКО несут их владельцы.

6.1.9. После выгрузки ТКО из контейнеров в мусоровоз работник организации-исполнителя, производивший выгрузку, обязан подобрать выпавший при выгрузке мусор на контейнерной площадке.

6.1.10. В случае образования свалки мусора на контейнерной площадке, возникшей из-за срыва графика вывоза отходов по вине исполнителя, ликвидацию свалки производит исполнитель, вывозящий отходы.

6.1.11. Количество контейнеров для накопления ТКО, устанавливаемых на контейнерных площадках, определяется в соответствии с установленными нормативами накопления ТКО.

6.1.12. Расстояние от контейнерных и (или) специальных площадок до многоквартирных жилых домов, индивидуальных жилых домов, детских игровых и спортивных площадок, зданий и игровых, прогулочных и спортивных площадок организаций воспитания и обучения, отдыха и оздоровления детей и молодежи должно быть не менее 20 метров, но не более 100 метров; до территорий медицинских организаций в городских населённых пунктах - не менее 25 метров, в сельских населённых пунктах - не менее 15 метров.

Допускается уменьшение не более чем на 25% указанных в настоящем пункте расстояний на основании результатов оценки заявки на создание места (площадки) накопления ТКО на предмет ее соответствия санитарно-эпидемиологическим требованиям.

В случае раздельного накопления отходов расстояние от контейнерных и (или) специальных площадок до многоквартирных жилых домов, индивидуальных жилых домов, детских игровых и спортивных площадок, зданий и игровых, прогулочных и спортивных площадок организаций воспитания и обучения, отдыха и оздоровления детей и молодежи должно быть не менее 8 метров, но не более 100 метров; до территорий медицинских организаций в городских населённых пунктах - не менее 10 метров, в сельских населённых пунктах - не менее 15 метров.

6.1.13. Ответственность за несоблюдение графика и маршрута вывоза ТКО несет специализированная организация, осуществляющая вывоз, в соответствии с законодательством, если не было объективных причин для срыва графика.

Организации, осуществляющие вывоз отходов и мусора, обязаны осуществлять уборку отходов, просыпавшегося при его загрузке в транспортные средства у каждой маршрутной точки остановки мусоровоза, а также при движении по маршруту вывоза отходов.

6.1.14. Вывоз ТКО отходов осуществляется на объекты их размещения (утилизации, переработки), специально предназначенные для размещения (утилизации, переработки) соответствующих видов отходов в соответствии с Территориальной схемой обращения с отходами, в том числе с твердыми коммунальными отходами, на территории Вологодской области

6.1.15. На территории населенных пунктов округа запрещается:

- эксплуатация контейнеров (мусоросборников) в технически неисправном состоянии или состоянии, не соответствующем санитарным нормам и правилам;
- переполнение контейнеров (мусоросборников);
- выгрузка отходов из контейнеров (мусоросборников) в специально непредназначенные и необорудованные для этих целей транспортные средства;
- размещение контейнеров (мусоросборников) вне специально оборудованных площадок для сбора и временного хранения ТКО;

транспортирование отходов способом, допускающим загрязнение территорий по пути следования транспортного средства, перевозящего отходы.

6.1.16. На автовокзале, рынках, в парках, садах, зонах отдыха, учреждениях образования, здравоохранения и других местах массового посещения населения, на улицах, на остановках общественного транспорта, у входов в торговые и общественные объекты устанавливаются урны. На остановках общественного транспорта и у входов в торговые объекты – в количестве не менее двух.

6.1.17. Установка урн осуществляется с учетом обеспечения беспрепятственного передвижения пешеходов, проезда инвалидов и детских колясок.

6.1.18. Очистка урн производится лицами, осуществляющими содержание объектов благоустройства и прилегающих территорий, у которых они установлены.

6.1.19. Конструкция и внешний вид урн согласовываются в установленном порядке с администрацией Тотемского муниципального округа.

6.1.20. В дни проведения культурных, публичных, массовых мероприятий их организаторы обеспечивают установку временных контейнеров (мусоросборников) для сбора отходов.

6.1.21. При организации мелкорозничной торговли книгами, печатной продукцией, товарами в фабричной упаковке допускается использование емкостей для сбора мусора, удаляемых по окончании торговли вместе с объектом торговли.

6.1.22. В случае сброса мусора, отходов, снега, грунта на территориях населенных пунктов округа вне установленных для этого мест лица, допустившие подобные нарушения, обязаны за свой счет принять меры по незамедлительной уборке загрязненной территории, а при необходимости по восстановлению земельного участка.

В случае невозможности установления лиц, разместивших отходы производства и потребления на несанкционированных свалках, удаление отходов производства и потребления, рекультивация территории свалок производится за счёт собственников земельных участков.

6.1.23. Для сбора жидких отходов в неканализованных домовладениях устраиваются дворовые помойницы, которые должны иметь водонепроницаемый выгреб и наземную часть с крышкой и решеткой для отделения твердых фракций. Для удобства очистки решетки передняя стенка помойницы должна быть съёмной или открывающейся. При наличии дворовых уборных выгреб может быть общим.

6.1.24. Помойницы следует своевременно очищать по мере ее заполнения, но не реже одного раза в полгода. ТКО складироваться в контейнеры накопления ТКО.

6.1.25. Помещение дворовых уборных ежедневно убирается. Не реже одного раза в неделю помещение необходимо обрабатывать дезинфицирующими средствами.

6.1.26. ТКО вывозятся региональным оператором. Услуги по вывозу жидких бытовых отходов и отходов, не относящихся к ТКО, оказывают специализированные организации, имеющие соответствующие лицензии на вид деятельности и специализированную технику.

6.1.27. Исполнители обязаны:

- своевременно осуществлять (в соответствии с договорами) вывоз жидких бытовых отходов с территорий жилых домов, организаций, учреждений и предприятий не позднее 3 дней с момента подачи заявки;

- составлять на каждую специализированную машину маршрутные графики со схемой движения остановок;

- обеспечивать обязательное выполнение утвержденных маршрутных графиков;

- вывозить жидкие бытовые отходы на очистные сооружения канализации.

6.1.28. Ответственность за сбор и вывоз ЖБО возлагаются:

- по многоквартирному жилищному фонду – на организации, осуществляющие управление и (или) обслуживание дома (управляющие организации, товарищества собственников жилья, эксплуатационные организации), или собственников дома при непосредственном управлении домом;

- по частным домовладениям, домам индивидуальной застройки – на домовладельцев;

- по иным источникам образования отходов – на собственников, арендаторов и иных пользователей зданий, сооружений, нежилых помещений и земельных участков.

6.1.29. Ответственность за техническое и санитарное состояние выгребных ям, чистоту и порядок вокруг них несут их владельцы.

6.1.30. Привлечение граждан и должностных лиц к ответственности за нарушение требований к обращению с отходами, предусмотренных настоящими Правилами, осуществляется в соответствии с действующим законодательством.

6.2. Содержание инженерных сооружений и коммуникаций, воздушных линий связи

6.2.1. Владельцы подземных инженерных коммуникаций:

- содержат и ремонтируют подземные коммуникации, а также своевременно производят очистку колодцев и коллекторов;

- обеспечивают содержание в исправном состоянии, в одном уровне с полотном дороги, тротуаром, газоном колодцев и люков, а также их ремонт в границах разрушения дорожного покрытия, вызванного неудовлетворительным состоянием коммуникаций;

осуществляют контроль за наличием и исправным состоянием люков на колодцах и своевременно производят их замену и восстанавливают в случае утраты;

в течение суток обеспечивают ликвидацию последствий аварий, связанных с функционированием коммуникаций (снежные валы, наледь, грязь и пр.);

обеспечивают безопасность движения транспортных средств и пешеходов в период ремонта и ликвидации аварий подземных коммуникаций, колодцев, установки люков, в том числе осуществляют, в необходимых случаях, установку ограждений и соответствующих дорожных знаков, обеспечивают освещение мест аварий в темное время суток, оповещают население через средства массовой информации;

обеспечивают предотвращение аварийных и плановых сливов воды и иных жидкостей в ливневую канализацию, на проезжую часть дорог и улиц населенного пункта. Уведомляют организации, осуществляющие содержание улично-дорожной сети населенного пункта, и организации, обслуживающие ливневую канализацию, о возникновении указанных ситуаций, ликвидируют последствия аварий;

заблаговременно уведомляют в письменном виде администрацию Тотемского муниципального округа о необходимости проведения реконструкции или ремонтных работ;

до начала проведения работ по реконструкции и капитальному ремонту дорог производят ремонт, а в необходимых случаях перекладку устаревших инженерных коммуникаций;

уведомляют собственников помещений в многоквартирных домах или лиц, осуществляющих по договору управление/эксплуатацию многоквартирных домов, о плановых работах.

Присоединение индивидуальных жилых домов, в том числе находящихся в стадии строительства, и помещений в многоквартирных домах к централизованной сети водоснабжения осуществляется при условии возможности подключения к централизованной сети канализации.

При отсутствии возможности подключения к централизованной канализации допускается возможность устройства локальной сети напорной канализации, устройство водонепроницаемой емкости необходимого объема с последующим вывозом стоков на очистные сооружения за счет средств собственников или нанимателей жилого фонда.

6.2.2. Собственники проводных линий связи, операторы связи, Интернет-провайдеры на территории населенных пунктов округа не должны:

использовать для крепления кабеля связи элементы фасадов, крыш, стен зданий, а также иных сооружений и конструкций (дымоходы, вентиляционные конструкции, фронтоны, козырьки, двери, окна, антенны коллективного теле- и радиоприема, антенны систем связи, мачты для установки антенн, размещенные на зданиях);

использовать для крепления кабеля связи опоры и элементы подвеса линий электропередачи, опоры уличного освещения и конструкции, относящиеся к системам уличного освещения, опоры и элементы подвеса контактных сетей электрифицированного транспорта, рекламных щитов и иных рекламных конструкций;

использовать для крепления кабеля связи сооружения и конструкции, предназначенные для обеспечения и регулирования дорожного движения, опоры и конструкции, предназначенные для размещения дорожных знаков, информационных панелей.

6.2.3. Собственники проводных линий связи, операторы связи, Интернет-провайдеры должны:

осуществлять развитие и строительство сетей путем прокладки линий связи подземным способом;

производить подключение зданий, сооружений, многоквартирных домов к сети связи общего пользования подземным способом, без использования воздушных линий;

заменять существующие воздушные линии связи подземными коммуникациями;

осуществлять монтаж, реконструкцию сетей и оборудования с наружной стороны зданий, многоквартирных домов по решению собственников и после согласования технических условий на производство работ с собственниками либо организациями, ответственными за управление/эксплуатацию многоквартирным домом;

при имеющейся технической возможности размещать на взаимовыгодных условиях в собственных тоннелях и проходных каналах кабели связи других операторов связи и собственников.

7. Внешний вид фасадов и ограждающих конструкций зданий, строений, сооружений

7.1. Содержание, ремонт и реставрация фасадов зданий, сооружений физическими и юридическими лицами, индивидуальными предпринимателями осуществляются в соответствии с настоящими Правилами.

7.2. Указанные лица обеспечивают своевременное производство работ по реставрации, ремонту и покраске фасадов зданий и их отдельных элементов (балконов, лоджий, водосточных труб и др.), а также поддерживают в чистоте и исправном состоянии расположенные на фасадах адресные аншлаги, памятные доски и т.п.

Витрины магазинов и офисов, выходящих фасадами на улицы населенного пункта, могут иметь световое оформление. Режим работы освещения витрин должен соответствовать режиму работы наружного освещения.

Запрещается самовольное переоборудование фасадов зданий и их конструктивных элементов.

7.3. Текущий ремонт фасадов зданий, строений, сооружений

7.3.1. Текущий ремонт фасадов зданий, строений, сооружений должен проводиться собственником(ами) либо его (их) уполномоченным представителем по итогам проведения ежегодного общего осмотра фасадов в весенний период.

7.3.2. При весеннем осмотре следует проверять фасады на наличие дефектов внешнего вида, устанавливать объемы по ремонту фасадов с последующим включением их в план ежегодного текущего ремонта.

7.3.3. Результаты осмотров следует фиксировать в документах по учету технического состояния фасадов зданий, строений, сооружений (журналах учета технического состояния, специальных карточках и др.).

Работы по текущему ремонту необходимо проводить в летний, осенний период.

7.3.4. Перечень основных работ, выполняемых при проведении текущих ремонтов фасадов:

- окраска фасадов;
- восстановление участков штукатурки и плиточной облицовки;
- укрепление или снятие с фасада угрожающих падением архитектурных деталей, облицовочных плиток, отдельных кирпичей, восстановление лепных деталей;
- окраска оконных переплетов (кроме пластиковых), дверей, ограждений балконов и лоджий, водосточных труб, цоколя, замена остекления;
- восстановление домовых знаков и указателей наименования улиц;
- восстановление или замена отдельных элементов крылец, козырьков входных групп (заделка выбоин, трещин ступеней и площадок, замена отдельных ступеней, проступей, подступенков).

7.4. Капитальный ремонт фасадов зданий, строений, сооружений (за исключением многоквартирных жилых домов)

7.4.1. Капитальный ремонт фасадов должен включать устранение неисправностей всех изношенных элементов фасада, восстановление или замену их на более долговечные и экономичные, улучшающие эксплуатационные показатели ремонтируемых зданий.

7.4.2. Капитальный ремонт фасадов зданий, строений, сооружений должен проводиться собственниками с соблюдением действующих правил организации, производства и приемки ремонтно-строительных работ, правил охраны труда и противопожарной безопасности.

7.4.3. Перечень основных работ, выполняемых при проведении капитальных ремонтов фасадов:

- работы, обозначенные в пункте 7.3.4 Правил;
- ликвидация или восстановление конструкций балконов, лоджий и эркеров;
- заделка трещин, расшивка швов, восстановление облицовки;

перекладка отдельных участков кирпичных стен не затрагивающая конструктивные и другие характеристики их надежности и безопасности;

укрепление, замена парапетных решеток, пожарных лестниц, стремянок, гильз, ограждений крыш;

замена, восстановление отдельных элементов, частичная замена оконных, дверных витражных или витринных заполнений (деревянных, металлических и др.).

7.5. Жилые, административные, производственные и общественные здания оборудуются адресными аншлагами, а многоквартирные дома – дополнительно указателями номеров подъездов и квартир.

Адресные аншлаги должны содержаться собственниками зданий в чистоте и технически исправном состоянии.

7.6. В зимнее время собственниками (в многоквартирных домах – лицами, осуществляющими по договору управление/эксплуатацию дома), владельцами и арендаторами зданий организуется своевременная очистка кровель и козырьков от снега, наледи и сосулек.

Очистка от образований наледи кровель зданий на сторонах, выходящих на пешеходные зоны, производится немедленно по мере их образования с предварительной установкой ограждения опасных участков.

Крыши с наружным водоотводом периодически очищаются от снега, не допуская его накопления более 30 см.

7.7. Очистка крыш зданий от снега и наледи со сбросом на тротуары допускается только в светлое время суток с поверхности ската кровли, обращенного в сторону улицы. Сброс снега с остальных скатов кровли, а также плоских кровель производится на внутренние придомовые территории. Перед сбросом снега проводятся охранные мероприятия, обеспечивающие безопасность движения граждан. Сброшенный с кровель зданий снег и ледяные сосульки не допускается размещать на проезжие части улиц. Вывоз или уборка сброшенного, а также сошедшего на тротуары, проезды с кровель снега осуществляется в течение 24 часов владельцем (арендатором) здания или специализированной организацией по договору.

При сбрасывании снега с крыш принимаются меры, обеспечивающие полную сохранность деревьев, кустарников, воздушных линий уличного электроосвещения, растяжек, рекламных конструкций, дорожных знаков, линий связи, таксофонов и др.

7.8. Пользователи нежилых помещений на основании полученного письменного уведомления от организации, осуществляющей очистку кровли, обеспечивают безопасность конструкций, выступающих за границы карнизного свеса, путем установки защитных экранов, настилов, навесов с целью предотвращения повреждения данных конструкций от сбрасываемого снега, наледи, сосулек с кровли многоквартирных домов.

7.9. Пользователи нежилых помещений обеспечивают очистку козырьков входных групп от мусора, а в зимний период – снега, наледи и

сосулек способами, гарантирующими безопасность окружающих и исключающими повреждение имущества третьих лиц.

7.10. Архитектурное решение изменения внешнего вида (далее — архитектурный облик) фасадов зданий, строений, сооружений и временных объектов (далее – объект), устройства дополнительных входов, изменения отдельных элементов фасадов и другие отступления от проекта, в соответствии с которым построен объект, выполняется на основании комплексного подхода к архитектурному облику всего объекта с учетом аналогичных архитектурных элементов, имеющих на фасадах объектов, и возможно только по согласованию с администрацией Тотемского муниципального округа.

7.11. Для получения согласования заинтересованное лицо предоставляет в администрацию Тотемского муниципального округа (на бумажном или электронном носителях) архитектурные решения архитектурного облика фасадов зданий, строений, сооружений и временных объектов;

Архитектурные решения выполняются проектной организацией, имеющей свидетельство о допуске к работам по подготовке проектной документации, выданное саморегулируемой организацией.

7.12. Запрещается выполнение работ по изменению архитектурного облика фасадов объектов без проведения мероприятий, определенных пунктами 7.10, 7.11 Правил.

7.13. Для замены оконных блоков, установки решеток на окна, остекления балконов и лоджий, установки наружных блоков кондиционеров и спутниковых антенн на фасадах объектов культурного наследия (памятников истории и культуры) федерального и регионального значения необходимо согласование с комитетом по охране культурного наследия Вологодской области.

7.14. Запрещается изменение внешнего облика фасадов объектов в части:

закрытия дверных и оконных проемов, витрин, витражей, элементов лепного, резного или металлического декора, арок, домовых знаков информационными и иными конструкциями, оборудованием, либо нанесения на окна, витражи и витрины изображений;

размещения информационных и иных конструкций на балконах и лоджиях многоквартирных жилых домов, ограждениях и перилах крылец, поверхностях скатных кровель;

размещения информационных и иных конструкций, за исключением рекламных, на фасадах встроенных и встроено-пристроенных нежилых помещений многоквартирных домов выше линии второго этажа здания (линии перекрытий между первым и вторым этажами);

использования для отделки фасадов отделочных материалов в виде баннерной ткани, самоклеющейся пленки.

8. Проектирование, размещение, содержание и восстановление элементов благоустройства, в том числе проведения земляных работ

8.1. В Правила включаются положения, регулирующие вопросы проектирования, размещения, содержания и благоустройства основных элементов благоустройства.

8.2. В проектной документации на создание, реконструкцию объектов благоустройства территории муниципального округа нужно предусмотреть наличие различных элементов благоустройства территории, являющихся неотъемлемыми компонентами благоустраиваемых территорий, которые могут быть как типовыми, так и выполненными по специально разработанным проектам.

8.3. При благоустройстве территорий, располагаемых в зоне охраны объектов культурного наследия, проектную документацию необходимо согласовывать с органами, уполномоченными в области сохранения, использования, популяризации и государственной охраны объектов культурного наследия.

8.4. Проектирование озеленения при благоустройстве и (или) реконструкции территорий муниципального округа требуется осуществлять с максимальным сохранением существующих зеленых насаждений, высадкой декоративно-лиственных и красивоцветущих форм деревьев и кустарников, использованием элементов декоративного озеленения, ландшафтных композиций из многолетних растений и других видов озеленения.

8.5. Проектирование покрытий при благоустройстве территорий производить с целью обеспечения безопасного и комфортного передвижения граждан, в том числе МГН, а также формирования архитектурного облика населенного пункта.

8.6. При выборе покрытия использовать прочные, ремонтпригодные, антискользкие, экологичные покрытия.

- монолитные или сборные покрытия, выполняемые в том числе из асфальтобетона, цементобетона, природного камня (далее - твердые покрытия), применяемые с учетом возможных предельных нагрузок, характера и состава движения, противопожарных требований, действующих на момент проектирования;

- покрытия, выполняемые из природных или искусственных сыпучих материалов, находящихся в естественном состоянии в виде сухих смесей, уплотненных или укрепленных вяжущими материалами, в том числе песок, щебень, гранитные высевки, керамзит, резиновая крошка (далее - мягкие покрытия), применяемые с учетом их специфических свойств при благоустройстве отдельных видов территорий (в том числе детских игровых и детских спортивных площадок, спортивных площадок, площадок для выгула собак, прогулочных дорожек);

- покрытия, выполняемые по специальным технологиям подготовки и посадки травяного покрова (далее - газонные покрытия), применяемые в

целях обеспечения наибольшей экологичности благоустраиваемой территории;

- покрытия, представляющие собой сочетания видов покрытий (далее - комбинированные покрытия), применяемые в зависимости от функциональной зоны благоустраиваемой территории.

8.7. Следует обеспечивать уклон поверхности покрытия в целях обеспечения отвода поверхностных вод, высота которого определяется в зависимости от условий движения транспорта и пешеходов.

8.8. Уступы, ступени, пандусы, осветительное, информационное и уличное техническое оборудование, иные преграды, а также край тротуара в зонах остановочных пунктов и переходов через улицу рекомендуется выделять с помощью тактильного покрытия.

8.9. Для деревьев, расположенных в мощении, при отсутствии иных видов защиты, в том числе приствольных решеток, бордюров, скамеек, обеспечить защитное приствольное покрытие, выполненное на одном уровне или выше покрытия пешеходных коммуникаций.

8.10. При сопряжении покрытия пешеходных коммуникаций с газоном (грунтом, мягкими покрытиями) использовать бортовые камни различных видов. Бортовые камни необходимо устанавливать на одном уровне с пешеходными коммуникациями.

8.11. Устройство ограждения при благоустройстве территорий необходимо предусматривать в качестве дополнительного элемента благоустройства, основной целью установки которого является обеспечение безопасности граждан. Устройство ограждения должно быть выполнено из высококачественных материалов.

8.12. Необходимо избегать установки глухих и железобетонных ограждений на общественных территориях, территориях жилой застройки и территориях рекреационного назначения.

8.17. В Правила округа включены положения, регулирующие вопросы установки и содержания различных видов МАФ.

8.18. При выборе МАФ использовать сертифицированные изделия, произведенные на территории Российской Федерации, прочные, безопасные, с высокими декоративными и эксплуатационными качествами, предназначенные для длительного, круглогодичного использования и произведенные из материалов, устойчивых к воздействию внешней среды и климата, характерного для муниципального округа.

8.19. Часто посещаемые жителями муниципального округа и туристами центры притяжения, в том числе общественные территории, расположенные в центре муниципального округа, зонах исторической застройки территорий и объектов культурного наследия, МАФ необходимо проектировать на основании индивидуальных проектных разработок.

8.20. На время проведения земляных, строительных, дорожных, аварийных и других видов работ, в том числе работ по благоустройству, должен быть установлен информационный стенд и иные виды

информационных конструкций в целях обеспечения безопасности населения и информирования о проводимых работах.

9. Организация освещения территорий муниципального округа, регулирующая вопросы организации освещения территорий муниципального округа, включая архитектурную подсветку зданий, строений, сооружений

9.1. Включение и отключение наружного освещения улиц, дорог, площадей и других освещаемых объектов, находящихся на землях общего пользования, производится по графику, утвержденному администрацией Тотемского муниципального округа, с учетом освещенности.

9.12. Организации, эксплуатирующие линии и оборудование уличного и дворового освещения на территории населенных пунктов округа, обеспечивают бесперебойную работу наружного освещения в вечернее и ночное время суток.

9.3. Все системы уличного, дворового и других видов осветительного оборудования должны поддерживаться в исправном состоянии. Доля действующих светильников, работающих в вечернем и ночном режимах, должна составлять не менее 95 процентов.

9.4. Организации, эксплуатирующие осветительное оборудование, световую рекламу и установки архитектурно-художественного освещения и праздничной подсветки, обязаны ежедневно включать их в соответствии с установленным графиком включения и отключения наружного освещения населенного пункта округа.

9.5. Эксплуатацию дворового освещения, козырькового освещения и освещения домов обеспечивают собственники помещений в многоквартирных домах либо лица, осуществляющие по договору управление/эксплуатацию многоквартирными домами.

9.6. Осветительное оборудование должно соответствовать требованиям пожарной безопасности и не представлять опасности для жизни и здоровья населения.

9.7. Металлические опоры, кронштейны и другие элементы устройств уличного освещения должны содержаться в чистоте, не иметь очагов коррозии и окрашиваться собственниками либо эксплуатирующими организациями.

Вывоз поврежденных (сбитых) опор уличного освещения осуществляется собственниками либо эксплуатирующими опоры организациями в течение суток с момента обнаружения (демонтажа).

9.8. Не допускается самовольный снос или перенос элементов наружного освещения.

9.9. С целью художественно-светового оформления территорий населенных пунктов округа устанавливаются следующие виды наружного освещения:

9.9.1. Уличное освещение – освещение проезжей части мостов, улиц, площадей, автостоянок, территорий спортивных сооружений, а также пешеходных путей территории населенного пункта с целью обеспечения безопасного движения автотранспорта и пешеходов и для общей ориентации в пространстве населенного пункта;

9.9.2. Архитектурно-художественное освещение – освещение фасадов зданий, сооружений, произведений монументального искусства для выявления их архитектурно-художественных особенностей и эстетической выразительности;

9.9.3. Ландшафтное освещение – декоративное освещение зеленых насаждений, других элементов ландшафта и благоустройства в парках, скверах, пешеходных зонах с целью проявления их декоративно-художественных качеств;

9.9.4. Рекламное и информационное освещение – конструкции с внутренним или внешним освещением: щитовые и объемно-пространственные конструкции, стенды, тумбы, панели-кронштейны, настенные панно, перетяжки, электронные табло, проекционные, лазерные средства, арки, порталы, рамы и иные технические средства стабильного территориального размещения, монтируемые и располагаемые на внешних стенах, крышах и иных конструктивных элементах зданий, строений и сооружений или вне их, а также витражи (витрины) в оконных, дверных проемах и арках зданий, функционально предназначенные для распространения рекламы или социальной рекламы; конструкции с элементами ориентирующей информации, места остановок, стоянок, переходов и т.д.; световые сигналы, указывающие транспорту и пешеходам направления движения.

9.10. Монтаж и эксплуатация линий уличного освещения и элементов праздничной подсветки (иллюминации) улиц и площадей населенных пунктов, осуществляется специализированной энергетической организацией в соответствии с требованиями законодательства.

9.11. Монтаж и эксплуатация установок архитектурно-художественного освещения и праздничной подсветки отдельных зданий и сооружений осуществляется собственником (арендатором) здания либо специализированной организацией, привлекаемой собственником (арендатором) по договору.

9.12. Организации, эксплуатирующие световые рекламы и вывески, обеспечивают своевременную замену перегоревших газосветовых трубок и электроламп. В случае неисправности отдельных знаков рекламы или вывески необходимо выключать полностью.

9.13. Эксплуатация наружного освещения осуществляется в соответствии с техническими требованиями, установленными законодательством.

10. Озеленение территорий

10.1. Озеленение территорий населенных пунктов Тотемского муниципального округа, работы по содержанию и восстановлению парков, скверов, зеленых зон осуществляются специализированными организациями по договорам с администрацией Тотемского муниципального округа в пределах средств, предусмотренных в бюджете округа на эти цели.

10.2. Физические и юридические лица, в собственности или в пользовании которых находятся земельные участки, обязаны обеспечить содержание и сохранность зеленых насаждений, находящихся на этих участках, а также на прилегающих территориях.

10.3. Новые посадки деревьев и кустарников на территории улиц, площадей, парков, скверов и кварталов многоэтажной застройки, цветочное оформление скверов и парков, а также капитальный ремонт и реконструкция объектов ландшафтной архитектуры допускается производить только по проектам, согласованным с администрацией Тотемского муниципального округа.

10.4. Лица, указанные в пунктах 10.1 и 10.2 Правил, обязаны:

- обеспечивать своевременно проведение всех необходимых агротехнических мероприятий (полив, рыхление, обрезка, сушка, борьба с вредителями и болезнями растений, скашивание травы);

- осуществлять обрезку и вырубку сухостоя и аварийных деревьев, вырезку сухих и поломанных сучьев и вырезку веток, ограничивающих видимость технических средств регулирования дорожного движения, при наличии соответствующего разрешения, выданного в соответствии с Правилами, и своевременно их утилизировать;

- доводить до сведения органов местного самоуправления обо всех случаях массового появления вредителей и болезней и принимать меры борьбы с ними, производить замазку ран и дупел на деревьях;

- проводить своевременный ремонт ограждений в парках и скверах.

10.5. На площадях зеленых насаждений запрещается:

- ходить и лежать на газонах и в молодых посадках;

- ломать деревья, кустарники, сучья и ветви, срывать листья и цветы, сбивать и собирать плоды;

- разбивать палатки и разводить костры;

- засорять газоны, цветники, дорожки и водоемы;

- портить скульптуры, скамейки, ограды;

- добывать из деревьев сок, делать надрезы, надписи, приклеивать к деревьям объявления, номерные знаки, всякого рода указатели, провода и забивать в деревья крючки и гвозди для подвешивания гамаков, качелей, веревок, сушить белье на ветвях;

- ездить на велосипедах, мотоциклах, лошадях, тракторах и автомашинах;

- мыть автотранспортные средства, стирать белье, а также купать животных в водоемах, расположенных на территории зеленых насаждений;
- парковать автотранспортные средства на газонах;
- пасти скот;
- устраивать ледяные катки и снежные горки, кататься на лыжах, коньках, санях, организовывать игры, танцы, за исключением мест, отведенных для этих целей;
- производить строительные и ремонтные работы без ограждений насаждений щитами, гарантирующими защиту их от повреждений;
- обнажать корни деревьев на расстоянии ближе 1,5 м от ствола и засыпать шейки деревьев землей или строительным мусором;
- складировать на территории зеленых насаждений материалы, а также устраивать на прилегающих территориях склады материалов, способствующие распространению вредителей зеленых насаждений;
- устраивать свалки мусора, снега и льда, сбрасывать снег с крыш на участках, имеющих зеленые насаждения, без принятия мер, обеспечивающих сохранность деревьев и кустарников;
- добывать растительную землю, песок и производить другие раскопки;
- выгуливать и отпускать с поводка собак в парках, лесопарках, скверах и иных территориях зеленых насаждений;
- сжигать листву и мусор.

10.6. Запрещается самовольная вырубка деревьев и кустарников. Вырубка аварийных зеленых насаждений допускается при получении разрешения на вырубку.

10.7. Вырубка, обрезка, пересадка зеленых насаждений на территориях общего пользования производится на основании разрешения, выданного уполномоченным органом, в порядке, установленном муниципальными правовыми актами администрации Тотемского муниципального округа.

10.8. Получатель разрешения на право вырубки зеленых насаждений обеспечивает безопасность вырубки, сохранность деревьев, не подлежащих вырубке, малых архитектурных форм и других элементов благоустройства.

По окончании вырубки проводит работы по благоустройству территории, отвозу спиленных веток, кустарников, деревьев в места утилизации.

10.9. Вырубка деревьев, растущих в границах земельных участков, осуществляется собственниками таких земельных участков самостоятельно или с привлечением специализированной организации за счет собственных средств.

10.10. На территории Тотемского муниципального округа могут использоваться два вида озеленения: стационарное - посадка растений в грунт и мобильное - посадка растений в специальные передвижные емкости (контейнеры, вазоны и т.п.). Стационарное и мобильное озеленение используют для создания архитектурно-ландшафтных объектов (газонов, садов, цветников, озелененных площадок с деревьями и кустарниками и т.п.)

на естественных и искусственных элементах рельефа, фасадах (вертикальное озеленение) объектов капитального строительства.

10.11. Для создания архитектурно-ландшафтных объектов (газонов, садов, цветников, озелененных площадок с деревьями и кустарниками и т.п.) на естественных и искусственных элементах рельефа могут использоваться стационарное озеленение (посадка растений в грунт) и мобильное озеленение (посадка растений в специальные передвижные емкости).

10.12. При проектировании озеленения учитываются: минимальные расстояния посадок деревьев и кустарников до инженерных сетей, зданий и сооружений; размеры комьев, ям и траншей для посадки насаждений; ориентировочный процент озеленяемых территорий на участках различного функционального назначения; параметры и требования для сортировки посадочного материала.

10.13. Озеленение территории, работы по содержанию и восстановлению парков, скверов, зеленых зон, содержание и охрана озелененных территорий общего пользования возлагается на администрацию Тотемского муниципального округа и осуществляется в соответствии с требованиями Правил создания, охраны и содержания зеленых насаждений в городах Российской Федерации, утвержденных Приказом Госстроя Российской Федерации 15 декабря 1999 года № 153.

11. Размещение информации на территории Тотемского муниципального округа

Установление информационных вывесок, согласование дизайн-проекта размещения вывесок осуществляется по согласованию с администрацией Тотемского муниципального округа.

11.1. На территории города Тотьма допускается размещение средств наружной информации (далее - СНИ) следующих видов:

11.1.1. Вывеска - средство наружной информации, размещенное в месте нахождения либо осуществления предпринимательской или иной хозяйственной деятельности юридическими и физическими лицами, в том числе индивидуальными предпринимателями, в целях доведения до сведения потребителя информации в соответствии с Законом Российской Федерации от 07.02.1992 № 2300-1 «О защите прав потребителей» и обычаями делового оборота.

11.1.2. Режимная табличка, учрежденческая доска - это разновидность вывески, используемая для информирования третьих лиц о фирменном наименовании (наименовании) организации независимо от ее организационно-правовой формы, индивидуального предпринимателя, месте их нахождения (адресе) и режиме работы, размещаемая на здании, нестационарном торговом объекте или ограждении справа и (или) слева от основного входа либо непосредственно на остеклении входных групп.

11.1.3. Крышная конструкция - это разновидность вывески, имеющая объемную форму в виде световых букв и символов (логотипов, цифр, знаков, художественных элементов) с внутренней подсветкой, размещаемая организацией, занимающей 100% общей площади здания, сооружения, на котором установлена такая конструкция.

11.1.4. Модульная конструкция - это разновидность вывески, используемая в случае размещения в одном здании нескольких организаций независимо от их организационно-правовой формы, индивидуальных предпринимателей, в виде модулей, объединенных в единый блок, размещаемая на здании, ограждении такого здания или земельном участке, на котором оно расположено, или смежном с таким участком земельном участке, предоставленном для эксплуатации здания или организации парковочных мест к нему.

11.1.5. Настенная конструкция - информационная конструкция, размещаемая на наружной поверхности стен, фризах, козырьках, фронтонах зданий, нестационарных торговых объектов над входом или окнами (витринами), между окнами на расстоянии не более 0,2 м от поверхности стены, в виде фоновой или бесфоновой конструкции, светового короба, состоящая из каркаса, информационного поля, содержащего текстовую информацию, декоративные элементы, знаки, и элементов крепления либо изображения, непосредственно нанесенного на поверхность стены.

11.1.6. Декоративное панно - информационная конструкция, размещаемая только на фасадах отдельно стоящих объектов торгово-офисного, культурно-развлекательного, производственного, складского и спортивного назначения.

11.1.7. Консольная конструкция - информационная конструкция, устанавливаемая под прямым углом к плоскости фасада здания, нестационарного торгового объекта локализовано, на угловых участках.

11.1.8. Витринная конструкция - информационная конструкция в виде фоновой конструкции или светового короба, размещаемая на здании, нестационарном торговом объекте с внутренней стороны остекления витрины, оконного проема, состоящая из каркаса, информационного поля с декоративно-оформленными краями, подвесных элементов.

11.1.9. Щитовая конструкция - отдельно стоящая информационная конструкция с внутренним или внешним подсветом высотой не более 4,0 м, состоящая из фундамента, каркаса, декоративных элементов, информационного поля на твердой основе площадью не более 2,0 кв. м.

Не допускается размещение щитовой конструкции вне территории, принадлежащей на праве собственности или на ином вещном праве владельцу средства наружной информации.

11.1.10. Флаговые конструкции - отдельно стоящая информационная конструкция, состоящая из основания, одного или нескольких флагштоков и мягких полотнищ (информационных полей).

Не допускается размещение флаговых композиций вне территории, принадлежащей на праве собственности или на ином вещном праве владельцу средства наружной информации.

11.1.11. Указатель - средство наружной информации, размещаемой с целью информирования о местонахождении объектов инфраструктуры:

- указатели наименований улиц, площадей, проездов, переулков, проектируемых (номерных) проездов, проспектов, набережных, скверов, тупиков, бульваров, просек, аллей, линий, мостов, путепроводов, а также километровых участков автодорог и трасс федерального значения, указатели номеров домов, за исключением дорожных знаков. Размещаются на собственных опорах (отдельно стоящие), мачтах-опорах освещения, опорах контактной сети, фасадах зданий, строений, сооружений в соответствии с настоящим разделом;

- указатели территориального деления Тотемского муниципального округа, указатели картографической информации, а также указатели маршрутов (схемы) движения и расписания общественного транспорта, за исключением дорожных знаков. Размещаются на собственных опорах (отдельно стоящие), мачтах-опорах освещения, опорах контактной сети, фасадах зданий, строений, сооружений, остановках общественного транспорта в соответствии с настоящим разделом;

- указатели туристические. Размещаются на собственных опорах (отдельно стоящие), мачтах-опорах освещения, опорах контактной сети, фасадах зданий, строений, сооружений, остановках общественного транспорта.

11.2. Общие требования к размещению СНИ на территориях населенных пунктов Тотемского муниципального округа.

11.2.1. На СНИ допускается использование в текстах (надписях) товарных знаков и знаков обслуживания, в том числе на иностранных языках.

11.2.2. СНИ должны соответствовать техническим нормам и требованиям к конструкциям соответствующего типа, должны быть безопасны, спроектированы, изготовлены и размещены в соответствии с существующими строительными нормами и правилами, ГОСТ, правилами устройств электроустановок (ПУЭ), техническими регламентами и другими нормативными актами, содержащими требования для конструкций данного типа.

11.2.3. СНИ должны соответствовать санитарным нормам и правилам (в том числе требованиям к уровню освещенности и электромагнитного излучения и прочим).

11.2.4. СНИ могут быть размещены на фасадах, крышах, в витринах или на их внутренних поверхностях, на иных внешних поверхностях зданий, строений, сооружений, а также на отдельно стоящих конструкциях с учетом требований настоящего раздела.

11.3. Запрещается размещение СНИ:

11.3.1. На знаке дорожного движения, его опоре или его любом ином приспособлении, предназначенном для регулирования дорожного движения;

11.3.2. Над проезжей частью дорог, а также на цветниках (клумбах) и тротуарах, если при этом ширина прохода для пешеходов составит менее 2 метров;

11.3.3. На ограждающих конструкциях (заборах, шлагбаумах и т.д.), кроме входных групп;

11.3.4. На внешней стороне витрин, оконных проемов, витражей;

11.3.5. Без информационных сообщений.

11.3.6. На зданиях, перекрывая архитектурные элементы (например: оконные проемы, колонны, орнамент и прочие).

11.4. Требования к размещению вывесок на территории исторического поселения город Тотьма.

11.4.1. Вывески размещаются (устанавливаются и эксплуатируются) на плоских участках фасада здания, строения, сооружения (далее - объект), свободных от архитектурных элементов, исключительно в пределах площади внешних поверхностей объекта. Вывески размещаются непосредственно у входа (справа или слева) в помещение, в котором осуществляют деятельность юридические и физические лица, в том числе индивидуальные предприниматели (далее - помещение), или на входных дверях в него, не выше уровня дверного проема, либо над входом в такое помещение (рисунок 1 приложения).

При этом каждое юридическое и физическое лицо, в том числе индивидуальный предприниматель, вправе размещать не более двух вывесок на одном объекте.

11.4.2. На вывеске может быть организована подсветка. Подсветка вывески должна иметь немерцающий, приглушенный свет, не создавать прямых направленных лучей в окна жилых помещений и соответствовать требованиям санитарных норм и правил.

11.4.3. Вывески, размещаемые на фасадах зданий, строений, сооружений, должны соответствовать следующим требованиям:

- вывески, размещаемые над входом или над окнами (витринами) помещений, должны быть расположены на единой горизонтальной оси с иными вывесками, установленными в пределах фасада, на уровне линии перекрытий между первым и вторым этажами либо ниже указанной линии (рисунок 2 приложения), но не менее, чем 0,5 метра от земли. Выравнивание в данном случае производится относительно вывески, установленной ранее остальных, в соответствии с требованиями данного пункта;

- в случае если помещения располагаются в подвальных или цокольных этажах объектов и отсутствует возможность размещения вывесок в соответствии с абзацем вторым настоящего пункта, вывески могут быть размещены над окнами подвального или цокольного этажа, но не ниже 0,50 м от уровня земли до нижнего края вывески (рисунок 3 приложения);

- габариты вывесок, размещаемых на фасаде здания над входом в помещение, должны быть размещены по высоте на уровне не менее 20 см от нижней части оконного проема над вывеской и на уровне не менее 20 см от верхней части оконного проема под вывеской; по длине - 70 процентов от длины фасада, соответствующей занимаемым данными юридическими и физическими лицами помещениям, но не более 15 м для единичной конструкции (рисунок 4 приложения).

Максимальный размер вывесок, размещаемых слева либо справа от входа в помещение или на входных дверях в него, не должен превышать: по высоте - 0,60 м; по длине - 0,40 м (рисунок 5 приложения);

- при наличии на фасаде объекта козырька вывеска может быть размещена на фризе козырька, строго в габаритах указанного фриза (рисунок 9 приложения).

11.5. Запрещается размещать вывески:

11.5.1. При нарушении геометрических параметров (размеров) вывесок (рисунок 8 приложения);

11.5.2. В случае полного или частичного перекрытия оконных и дверных проемов, а также витражей (рисунок 10 приложения);

11.5.3. В оконных проемах (рисунок 10 приложения);

11.5.4. С помощью демонстрации постеров на динамических системах смены изображений (роллерные системы, системы поворотных панелей - призматроны и др.) или с помощью изображения, демонстрируемого на электронных устройствах (экраны, бегущая строка и т.д.);

11.5.5. Используя окраску и покрытие декоративными пленками остекления витрин;

11.5.6. В случае замены остекления витрин световыми коробами;

11.5.7. В виде электронных устройств для демонстрации изображений (экранов, бегущих строк) на всю высоту и (или) длину остекления витрины;

11.5.8. На архитектурных деталях фасадов объектов (в том числе на колоннах, пилястрах, орнаментах, лепнине) (рисунок 11 приложения);

11.5.9. В случае полного или частичного перекрытия указателей наименований улиц и номеров домов (рисунок 12 приложения);

11.5.10. Путем непосредственного нанесения на поверхность фасада декоративно-художественного и (или) текстового изображения (методом покраски, наклейки и иными методами);

11.5.11. На ограждающих конструкциях сезонных кафе при стационарных предприятиях общественного питания (рисунок 13 приложения);

11.5.12. с использованием основы вывески из баннерной ткани (баннерная растяжка на здании);

11.5.13. В виде надувных конструкций;

11.5.14. В виде отдельных конструкций с боковых сторон фризов козырьков входных групп, а также непосредственно на конструкции козырька (рисунок 6 приложения);

11.5.15. На расстоянии ближе 2 м от мемориальных досок (рисунок 16 приложения);

11.5.16 В виде заклеивания внешнего остекления витрин (рисунок № 20 приложения);

11.5.17. На лоджиях и балконах иных зданий, строений, сооружений (рисунок 15 приложения);

11.5.18. Имеющие общую площадь более 50% от общей площади фасада здания, на административно-офисных, торговых, культурно-развлекательных, спортивных объектах;

11.5.19. На глухих торцах фасада (рисунок 14 приложения), а также на лоджиях и балконах (рисунок 15 приложения) многоквартирных домов.

11.5.20. На памятниках архитектуры и зданиях, год постройки которых 1953-й или более ранний, без согласования с комитетом по охране объектов культурного наследия Вологодской области.

11.6. Особенности размещения вывесок на крышах зданий, строений, сооружений.

Допускается размещение вывесок на крышах административно-офисных, торговых, культурно-развлекательных, спортивных объектов, иных зданий, строений, сооружений при условии соблюдения требований:

- конструкция, размещаемая на крыше здания, строения, сооружения, считается вывеской при условии, если содержит информацию только о наименовании организации, фактически осуществляющей деятельность в здании, строении, сооружении, на крыше которого размещается указанная вывеска.

- вывеска располагается параллельно по отношению к поверхности фасадов объектов, на которых она установлена, выше линии карниза, парапета объекта.

11.7. Особенности размещения вывесок на зданиях, строениях, сооружениях, являющихся объектами культурного наследия, выявленными объектами культурного наследия.

Информационное поле вывесок, размещаемых на фасадах (реставрированных фасадах) зданий, строений, сооружений, являющихся объектами культурного наследия, выявленными объектами культурного наследия, должно выполняться из отдельных элементов (букв, обозначений, декоративных элементов и т.д.) либо с использованием прозрачной основы для их крепления. Допускается размещение вывески, выполненной в виде световых коробов, на реконструированных частях фасада (рисунок 7 приложения), по согласованию с комитетом по охране объектов культурного наследия Вологодской области.

11.8. Особенности размещения вывесок в витринах.

Допускается размещение вывесок в витрине с внутренней стороны остекления витрины в соответствии со следующими требованиями:

- максимальный размер вывесок, размещаемых в витрине, не должен превышать половины размера остекления витрины по высоте и половины размера остекления витрины по длине;

- параметры (размеры) вывески, размещенной с внутренней стороны витрины, в высоту не должны превышать 0,40 м, в длину - длину остекления витрины (рисунок 18 приложения). При этом расстояние от остекления витрины до вывески должно составлять не менее 0,15 м (рисунок 19 приложения);

- непосредственно на остеклении витрины допускается размещение вывески в виде отдельных букв и декоративных элементов. При этом максимальный размер букв вывески, размещаемой на остеклении витрины, не должен превышать в высоту 0,15 м;

- запрещается сплошное заклеивание внешнего остекления витрин (рисунок № 20 приложения).

11.9. Местоположение и параметры (размеры) вывесок, устанавливаемых на нестационарных торговых объектах площадью до 12 кв. м (включительно), определяются типовыми архитектурными решениями нестационарных торговых объектов, являющимися неотъемлемой частью аукционной документации на право заключения договора на размещение нестационарного торгового объекта, либо типовыми требованиями (для передвижных торговых объектов). Размещение вывесок на внешних поверхностях нестационарных торговых объектов площадью более 12 кв. м, а также иных сооружений осуществляется в соответствии с настоящим разделом.

11.10. Содержание осуществляется владельцами СНИ.

11.11. СНИ должны содержаться в технически исправном состоянии, быть очищенными от грязи и иного мусора. Очистка средств наружной информации от грязи и мусора проводится по мере необходимости (по мере загрязнения) владельцем СНИ.

11.12. Металлические элементы СНИ должны быть очищены от ржавчины и окрашены. Также не допускается наличие на СНИ механических повреждений, в том числе нарушений целостности размещаемых на них баннеров.

11.13. Не допускается размещение на СНИ объявлений, посторонних надписей, изображений и других сообщений, не относящихся к данному СНИ.

11.14. Юридические лица, физические лица, в том числе являющиеся индивидуальными предпринимателями, размещают СНИ на земельных участках, зданиях, строениях, сооружениях в соответствии с требованиями, установленными настоящим разделом.

11.15. Контроль за выполнением требований к размещению средств наружной информации.

11.15.1. Выявление СНИ, не соответствующих установленным требованиям настоящего раздела, осуществляется администрацией Тотемского муниципального округа.

11.15.2. В отношении СНИ, не соответствующих установленным требованиям настоящего раздела, администрация Тотемского муниципального округа вправе вынести предписание о приведении СНИ в соответствие с установленными требованиями либо осуществлении демонтажа в добровольном порядке

11.15.3. Владелец СНИ обязан привести объект в соответствие с установленными требованиями либо осуществить демонтаж объекта в срок, указанный в предписании.

11.15.4. Приведение СНИ в соответствие с установленными требованиями на основании предписания администрации Тотемского муниципального округа осуществляется владельцем указанной СНИ и за счет его собственных средств с последующим восстановлением поверхностей объекта, на котором оно было размещено, в том виде, который был до установки конструкции, и с использованием аналогичных материалов и технологий.

11.16. Запрещается производить расклейку афиш, объявлений, агитационных печатных материалов на стенах зданий, столбах, деревьях, остановочных павильонах, на опорах наружного освещения и распределительных щитах, других объектах, не предназначенных для этих целей. Агитационные печатные материалы могут вывешиваться в специально отведенных местах, а также на зданиях, сооружениях и других объектах с согласия собственников или владельцев указанных объектов с установлением сроков их размещения.

11.17. Особенности размещения рекламы.

11.17.1. Рекламу следует размещать на глухих фасадах зданий (брендмауэрах) в количестве не более 4-х.

11.17.2. Расклейка рекламы разрешается только на специально установленных стендах.

11.17.3. Крупноформатные рекламные конструкции (билборды, суперсайты и прочие) запрещается располагать на территории исторического поселения город Тотьма.

11.17.4. Размещение на территории Тотемского муниципального округа рекламных конструкций осуществляется в соответствии с требованиями Федерального закона от 13 марта 2006 года № 38-ФЗ «О рекламе», в порядке, установленном нормативным правовым актом администрации Тотемского муниципального округа.

11.17.5. В целях сохранения внешнего архитектурного облика на территории округа запрещается:

- устанавливать рекламные конструкции на стационарных ограждениях архитектурных ансамблей, парков, скверов, дворовых территорий,

территорий организаций, автостоянок, торговых и спортивных комплексов, перильных ограждений, а также на ограждениях газонов;

- размещать рекламу в виде надписей, рисунков, нанесенных непосредственно на фасады зданий, на поверхность тротуаров, пешеходных дорожек, площадей, проезжей части автодорог;

- размещать в информационном поле рекламной конструкции надписи: «сдается», «здесь может быть ваша реклама», «свободное поле» и т.п.;

- размещать рекламные конструкции на фасадах жилых домов, иных зданий и сооружений (за исключением медиа-фасадов), сооружениях инженерной инфраструктуры. Требования данного пункта не распространяются на крупные торговые центры и торгово-офисные здания.

11.17.6. Устранение повреждений рекламных конструкций и их информационных полей осуществляется владельцами рекламных конструкций в течение 10 дней со дня повреждения. Устранение повреждений рекламных материалов, размещенных на рекламных конструкциях, осуществляется владельцами рекламных конструкций в течение суток.

11.17.7. Контроль за выполнением требований к размещению рекламных конструкций, а также выявление рекламных конструкций, не соответствующих требованиям настоящих Правил, осуществляется администрацией Тотемского муниципального округа.

11.17.8. Демонтаж рекламных конструкций не соответствующих законодательству и требованиям настоящих Правил осуществляется в порядке, установленном нормативно-правовыми актами администрации Тотемского муниципального округа.

11.17.9. Средства размещения информации, за исключением информационных стендов дворовых территорий, должны соответствовать художественно-композиционным требованиям к их внешнему виду и порядку установки, определенным настоящими Правилами и нормативными правовыми актами администрации Тотемского муниципального округа.

12. Размещение и содержание детских и спортивных площадок

12.1. Детские площадки предназначены для игр и активного отдыха детей разных возрастов. Площадки могут быть организованы в виде отдельных площадок для разных возрастных групп или как комплексные игровые площадки с зонированием по возрастным интересам, а также с учетом особенностей здоровья.

12.2. При организации детских площадок следует руководствоваться Методическими рекомендациями по благоустройству общественных и дворовых территорий средствами спортивной и детской игровой инфраструктуры, утвержденными Приказом Министерства строительства и жилищно-коммунального хозяйства РФ и Министерства спорта РФ от 27 декабря 2019 года № 897-пр/1128

12.3. Детские спортивные площадки, комплексные площадки должны быть изолированы от транзитного пешеходного движения. Не рекомендуется организовывать подходы к детским спортивным площадкам с проездов и улиц.

12.4. В целях предупреждения падения детей с ограждения и застревания тела, частей тела и одежды в элементах ограждающей конструкции ограждение детских площадок рекомендуется проектировать преимущественно из вертикальных элементов высотой 0,7-1 м, с расстоянием между элементами ограждающей конструкции не более 8 см. Для устройства ограждения рекомендуется использовать прочный материал, без заусенцев и сколов.

12.5. Конструкции оборудования детских площадок не должны приводить к скоплению воды на поверхности покрытия, должны обеспечивать свободный сток воды и просыхание,

12.6. Конструкция оборудования должна обеспечивать прочность, устойчивость и жесткость детской площадки. Качество узловых соединений и устойчивость конструкций должны быть надежными (при покачивании конструкции). Выступающие концы болтовых соединений должны быть защищены способом, исключающим травмирование. Сварные швы конструкции (оборудования) должны быть гладкими.

12.7. Элементы оборудования из древесины не должны иметь на поверхности дефектов обработки (заусенцев, отщепов, сколов и т.п.).

12.8. Не допускается наличие на детской площадке выступающих элементов оборудования с острыми концами или кромками, а также наличие шероховатых поверхностей, способных нанести травму. Углы и края любой доступной для детей части оборудования должны быть закруглены.

12.9. Пространство внутри, на или вокруг оборудования детской игровой площадки, которое может быть занято ребенком, находящимся в движении, вызванном использованием оборудования, должно обеспечивать зону безопасности оборудования детской игровой площадки.

12.10. В пределах указанного пространства не допускается размещение других видов игрового оборудования, скамей, урн, бортовых камней и твердых видов покрытия, а также веток, стволов, корней деревьев.

12.11. Подходы к детским площадкам не рекомендуется организовывать с проезжей части.

12.12. При реконструкции детских площадок во избежание травматизма не допускается оставление на территории площадки выступающих корней или нависающих крупных веток, остатков старого, срезанного оборудования (стойки, фундаменты), находящихся над поверхностью земли, не заглубленных в землю металлических перемычек (как правило, у турников и качелей). При осуществлении строительных работ, а также работ по реконструкции на прилегающих к детским площадкам территориях, детские площадки необходимо изолировать от мест ведения указанных работ и складирования строительных материалов.

12.13. В зонах приземления и падения с оборудования не рекомендуется использовать кирпич, бетон, битумные материалы, щебень, лесоматериалы, рыхлую почву или дерн. В целях снижения риска травмирования детей рекомендуется применять ударопоглощающее (мягкое) покрытие: песчаное, уплотненное песчаное на грунтовом основании или гравийной крошке, дерновое, из дробленой древесины, мягкое резиновое, мягкое синтетическое.

12.14. Детские площадки озеленяются посадками деревьев и кустарника с учетом их инсоляции в течение 5 часов светового дня. На детских площадках не допускается произрастание растений с колючками и не допускается применение растений с ядовитыми плодами.

12.15. Размещение игрового оборудования следует проектировать с учетом нормативных параметров безопасности, в соответствии с действующими ГОСТами, сводами правил.

12.16. Материалы, из которых изготовлено оборудование, размещаемое на детской площадке, не должны оказывать вредное воздействие на здоровье людей и окружающую среду в процессе эксплуатации.

12.17. Осветительное оборудование должно функционировать в режиме освещения территории, на которой расположена площадка. Рекомендуется не допускать размещение осветительного оборудования на высоте менее 2,5 м.

12.18. Входы, выходы, эвакуационные пути, проходы, предназначенные для работников службы спасения, скорой помощи, службы эксплуатации, должны быть всегда доступны, открыты и свободны от препятствий.

12.19. Для предупреждения травм при падении детей с конструкций (оборудования) детской площадки устанавливаются ударопоглощающие (мягкие) покрытия. Для защиты от падения с конструкций (оборудования) детской площадки устанавливаются перила и ограждения.

12.20. Спортивные площадки, предназначенные для занятий физкультурой и спортом всех возрастных групп населения, размещаются на территориях жилого и рекреационного назначения, участков спортивных сооружений.

12.21. При организации спортивных (спортивно-оздоровительных) площадок следует руководствоваться Методическими рекомендациями по благоустройству общественных и дворовых территорий средствами спортивной и детской игровой инфраструктуры, утвержденными Приказом Министерства строительства и жилищно-коммунального хозяйства РФ и Министерства спорта РФ от 27 декабря 2019 года № 897-пр/1128.

12.22. Озеленение спортивных площадок размещается по периметру. Для озеленения спортивных площадок запрещается применять деревья и кустарники, имеющие блестящие листья, дающие большое количество летящих семян, обильно плодоносящих и рано сбрасывающих листву. Для ограждения площадки возможно применять вертикальное озеленение.

12.23. Дорожки, ограждения, скамейки, урны для мусора должны находиться в исправном состоянии.

12.24. Функционирование осветительного оборудования спортивной площадки обеспечивается в режиме освещения территории, на которой расположена площадка.

13. Размещение парковок (парковочных) мест

13.1. На территории муниципального округа предусматриваются следующие виды автостоянок: кратковременного и длительного хранения автомобилей; уличные; внеуличные (в виде «карманов» и отступов от проезжей части); приобъектные (у объекта или группы объектов); прочие .

13.2. Обязательный перечень элементов благоустройства территории на площадках автостоянок включает: твердые виды покрытия (железобетонное, бетонное, асфальтобетонное, щебеночное, грунтовое покрытие); элементы сопряжения поверхностей; разделительные элементы; подъездные пути с твердым покрытием осветительное и информационное оборудование (в том числе информационный указатель «Парковка (Парковочное место, стоянка)»).

13.3. Хранение личного автотранспорта на придомовых и внутриквартальных территориях допускается в один ряд и должно обеспечить беспрепятственное продвижение специальной техники. Хранение и отстой грузового автотранспорта, в том числе частного, допускается только в гаражах, на автостоянках или автобазах.

13.4. Парковка автотранспорта организовывается по решению собственников помещений в многоквартирном доме, принятому на общем собрании таких собственников.

Организаторы парковки обязаны соблюдать санитарные нормы и правила и обеспечивать санитарное содержание и благоустройство зоны, отведенной для парковки автотранспорта, и прилегающей к ней территории, а также вывоз твердых коммунальных отходов.

13.5. При организации парковки автотранспорта запрещаются снос и (или) повреждение зеленых насаждений, ограждающих конструкций, малых архитектурных форм.

13.6. Парковки автотранспорта и автотранспорт не должны:

- размещаться на детских и спортивных площадках, в местах отдыха, на газонах;

- препятствовать пешеходному движению, проезду автотранспорта и специальных машин (пожарных, машин скорой помощи, аварийных, уборочных и др.).

14. Малые архитектурные формы

14.1. Территории жилой застройки, общественно-деловые, рекреационные и другие зоны оборудуются малыми архитектурными формами. Места размещения, архитектурное и цветовое решение малых архитектурных форм (в том числе декоративных ограждений) должны быть согласованы с администрацией Тотемского муниципального округа.

14.2. Размещение малых архитектурных форм при новом строительстве осуществляется в границах застраиваемого земельного участка в соответствии с проектно-сметной документацией.

В условиях сложившейся застройки проектирование, изготовление, установка малых архитектурных форм осуществляется собственниками, арендаторами земельных участков либо иными лицами по согласованию с администрацией Тотемского муниципального округа.

Согласование размещения малых архитектурных форм на земельных участках физических и юридических лиц с ограниченным режимом использования и не доступных для общественного обозрения не требуется.

14.3. В случае если выполнение земляных работ повлекло повреждение или перемещение малых архитектурных форм, нарушившие благоустройство физические и юридические лица обеспечивают восстановление малых архитектурных форм.

Надлежащее восстановление малых архитектурных форм (качество, объем) подтверждается актом, подписанным с участием собственников малых архитектурных форм (или их представителем). В случае если малые архитектурные формы расположены на придомовой территории, акт подписывается с участием представителей собственников помещений в многоквартирном доме.

14.4. Ответственность за состояние малых архитектурных форм несут их собственники, которые обязаны:

- обеспечить техническую исправность малых архитектурных форм и безопасность их использования (отсутствие трещин, ржавчины сколов и других повреждений, наличие сертификатов соответствия для детских игровых и спортивных форм, проверка устойчивости и др.);

- выполнять работы по своевременному ремонту, замене, очистке от грязи малых архитектурных форм, их окраске до наступления летнего периода, ежегодно выполнять замену песка в песочницах;

- выполнять работы по очистке подходов к малым архитектурным формам (скамейкам, урнам, качелям и др.) и территорий вокруг них от снега и наледи.

14.5. Запрещается:

- разрушение и повреждение малых архитектурных форм, нанесение надписей различного содержания, размещение информационных материалов на малых архитектурных формах;

- использование малых архитектурных форм не по назначению (детских и спортивных сооружений для хозяйственных целей, отдыха взрослым населением и т.д.).

14.6. Садово-парковая мебель должна быть окрашена, не иметь сломанных элементов, способных нанести травму. Сломанные элементы садово-парковой мебели заменяются новыми и окрашиваются в тот же цвет.

14.7. Требования к установке урн:

- достаточная высота (максимальная до 100 см) и объем;
- наличие рельефного текстурирования или перфорирования для защиты от графического вандализма;
- защита от дождя и снега;
- использование и аккуратное расположение вставных ведер и мусорных мешков.

14.8. Установка уличной мебели.

- установка скамей осуществлять на твердые виды покрытия или фундамент. В зонах отдыха, лесопарках, на детских площадках допускается установка скамей на мягкие виды покрытия. При наличии фундамента его части выполняется не выступающими над поверхностью земли.

- на территории особо охраняемых природных территорий возможно выполнять скамьи и столы из древесных пней-срубов, бревен и плах, не имеющих сколов и острых углов.

14.9. Установка цветочниц (вазонов), в том числе навесных:

- высота цветочниц (вазонов) обеспечивает предотвращение случайного наезда автомобилей и попадания мусора;
- дизайн (цвет, форма) цветочниц (вазонов) не отвлекает внимание от растений.

14.10. При установке ограждений обеспечивается:

- прочность, обеспечивающая защиту пешеходов от наезда автомобилей;
- модульность, позволяющая создавать конструкции любой формы;
- наличие светоотражающих элементов, в местах возможного наезда автомобиля;
- расположение ограды не далее 10 см от края газона;
- использование нейтральных цветов (черный, белый, серый, темные оттенки других цветов) или естественного цвета используемого материала.

14.11. Для пешеходных зон используются следующие МАФ:

- уличные фонари, высота которых соотносима с ростом человека;
- скамейки, предполагающие длительное сидение;
- цветочницы и кашпо (вазоны);
- информационные стенды;
- защитные ограждения;
- столы для игр.

15. Организация пешеходных коммуникаций, в том числе тротуаров, аллей, дорожек

15.1. К пешеходным коммуникациям относятся: тротуары, аллеи, дорожки, тропинки, обеспечивающие пешеходные связи и передвижения на территории населенных пунктов Тотемского муниципального округа.

При создании и благоустройстве пешеходных коммуникаций на территории населенного пункта необходимо обеспечивать: минимальное количество пересечений с транспортными коммуникациями, непрерывность системы пешеходных коммуникаций, возможность безопасного, беспрепятственного и удобного передвижения людей, включая инвалидов и маломобильные группы населения, высокий уровень благоустройства и озеленения. В системе пешеходных коммуникаций выделяются основные и второстепенные пешеходные связи.

15.2. При планировочной организации пешеходных тротуаров необходимо предусматривать беспрепятственный доступ к зданиям и сооружениям инвалидов и других групп населения с ограниченными возможностями передвижения и их сопровождающих, а также специально оборудованные места для маломобильных групп населения в соответствии с требованиями СП 59.13330.2020.

15.3. При создании пешеходных тротуаров необходимо учитывать следующее:

- пешеходные тротуары обеспечивают непрерывность связей пешеходных и транспортных путей, а также свободный доступ к объектам массового притяжения, в том числе объектам транспортной инфраструктуры;
- исходя из текущих планировочных решений по транспортным путям, рекомендуется осуществлять проектирование пешеходных тротуаров с минимальным числом пересечений с проезжей частью дорог и пересечений массовых пешеходных потоков.

15.4. Покрытие пешеходных дорожек должно быть удобным при ходьбе и устойчивым к износу.

15.5. Пешеходные дорожки и тротуары в составе активно используемых общественных пространств должны быть выполнены шириной не менее 1,5 метров, позволяющей избежать образования толпы. Пешеходные маршруты необходимо обеспечить освещением.

15.6. При планировании пешеходных маршрутов рекомендуется создание мест для кратковременного отдыха (скамейки и пр.) для маломобильных групп населения.

Количество элементов благоустройства пешеходных маршрутов (скамейки, урны, малые архитектурные формы) определяется с учетом интенсивности пешеходного движения.

15.7. Трассировка основных пешеходных коммуникаций может осуществляться вдоль улиц и дорог (тротуары) или независимо от них.

Все точки пересечения основных пешеходных коммуникаций с транспортными проездами должны быть оснащены устройствами бордюрных пандусов.

15.8. Обязательный перечень элементов благоустройства на территории основных пешеходных коммуникаций включает: твердые виды покрытия, элементы сопряжения поверхностей, урны или малые контейнеры для мусора, осветительное оборудование, скамьи (на территории рекреаций).

15.9. На дорожках крупных рекреационных объектов (парков, лесопарков) следует предусматривать различные виды мягкого или комбинированных покрытий, пешеходные тропы с естественным грунтовым покрытием.

15.10. На тротуарах с активным потоком пешеходов городская мебель располагается в порядке, способствующем свободному движению пешеходов.

15.11. При организации объектов велосипедной инфраструктуры необходимо создавать условия для обеспечения безопасности, связности, прямолинейности, комфортности.

15.12. Перечень элементов комплексного благоустройства велодорожек включает: твердый тип покрытия, элементы сопряжения поверхности велодорожки с прилегающими территориями.

15.13. На велодорожках, размещаемых вдоль улиц и дорог, должно быть предусмотрено освещение, на рекреационных территориях - озеленение вдоль велодорожек.

16. Обустройство территории муниципального округа в целях обеспечения беспрепятственного передвижения по указанной территории инвалидов и других маломобильных групп

16.1. Собственники объектов и элементов благоустройства Тотемского муниципального округа должны создавать инвалидам и другим маломобильным группам населения (далее - МГН) условия для беспрепятственного доступа и пользования объектами и элементами благоустройства.

16.2. Строительство, реконструкция, капитальный ремонт объектов и элементов благоустройства осуществляется в соответствии с проектной документацией, которая разрабатывается в соответствии с требованиями действующего законодательства РФ в части обеспечения беспрепятственного доступа инвалидов к объектам социальной, инженерной, транспортной инфраструктур, в том числе СП 59.13330.2020 «СНиП 35-01-2001 Доступность зданий и сооружений для маломобильных групп населения»;

16.3. Собственники объектов и элементов благоустройства округа обязаны поддерживать в нормативном состоянии сооружения, оборудование, устройства, предназначенные для обеспечения беспрепятственного доступа МГН к объектам и элементам благоустройства населенного пункта.

17. Уборка территорий округа, в том числе в зимний период

17.1. Правообладатели земельных участков обязаны обеспечивать организацию и производство уборочных работ, а также санитарную очистку земельных участков в соответствии с действующим законодательством.

17.2. Организация работ по содержанию территории возлагается на: администрацию Тотемского муниципального округа (далее – администрация) – на землях общего пользования;

правообладателей соответствующих земельных участков – на других территориях;

содержание территорий общего пользования, за исключением прилегающих территорий, осуществляется лицами, наделенными органами местного самоуправления соответствующими полномочиями на выполнение работ по содержанию указанных территорий на основании, предусмотренном законом или договором (соглашением, контрактом).

17.3. Собственники транспортных средств обязаны убирать транспортные средства с придомовых территорий и территорий общего пользования на время механизированной и ручной уборки проездов, парковочных карманов.

17.4. Территории заброшенных, сгоревших, недостроенных зданий, строений, сооружений, земельных участков должны быть обнесены замкнутым ограждением с целью исключения доступа на них посторонних лиц.

17.5. Уборка земельных участков, находящихся в собственности Тотемского муниципального округа (за исключением территорий, уборку которых обеспечивают физические и юридические лица в соответствии с действующим законодательством и настоящими Правилами), от отходов производства и потребления, мусора, в том числе: металлического лома, других материалов, временных конструкций и сооружений (в том числе с содержащимися в них предметами), установленных без получения разрешения в установленном действующим законодательством порядке, либо срок разрешения (размещения) которых истек, осуществляется администрацией округа в пределах средств, предусмотренных на эти цели в бюджете округа.

Уборка территорий в отношении земельных участков, государственная собственность на которые не разграничена (за исключением территорий, уборку которых обеспечивают физические и юридические лица в соответствии с действующим законодательством и настоящими Правилами), в части освобождения от временных конструкций и сооружений (в том числе от содержащихся в них предметов, установленных без получения разрешения в установленном действующим законодательством порядке либо срок разрешения (размещения) которых истек, осуществляется администрацией округа в соответствии с процедурами, предусмотренными Порядком

демонтажа (переноса) самовольно установленных нестационарных торговых объектов на территории Тотемского муниципального района.

17.6. Уборка территории в зимний период

17.6.1. Зимняя уборка проезжей части улиц и проездов осуществляется в соответствии с настоящими Правилами, ГОСТами, устанавливающими требования к эксплуатационному состоянию автомобильных дорог, и правовыми актами администрации Тотемского муниципального округа, определяющими технологию работ, технические средства и применяемые противогололедные материалы.

17.6.2. Период зимней уборки устанавливается с 16 октября по 15 апреля. В случае резкого изменения погодных условий (снег, мороз) сроки начала и окончания зимней уборки корректируются правовым актом администрации Тотемского муниципального округа .

17.6.3. Организации, отвечающие за уборку территорий населенного пункта, в срок до 16 октября обеспечивают готовность уборочной техники, заготовку и складирование необходимого количества противогололедных материалов.

17.6.4. Вывоз снега с улиц и проездов должен осуществляться на специальные площадки (снегосвалки), подготовка которых должна быть завершена до 16 октября. Запрещается вывоз снега на несогласованные в установленном порядке места.

Определение мест, пригодных для временного складирования снега, осуществляется администрацией Тотемского муниципального округа.

После снеготаяния места временного складирования снега должны быть очищены от мусора и благоустроены.

17.6.5. Уборка и вывоз снега с проезжих частей улиц производится силами организаций, ответственных за уборку проезжих частей данных улиц.

17.6.6. При уборке дорог в парках, лесопарках, садах, скверах, бульварах и других зеленых зонах допускается складирование снега, не содержащего химических реагентов, на заранее подготовленные для этих целей площадки, при условии сохранения зеленых насаждений и обеспечения оттока талых вод.

17.6.7. В зимний период дорожки, садовые диваны, урны и прочие элементы (малые архитектурные формы), подходы к ним, а также пространство вокруг них очищаются от снега и наледи.

17.6.8. Технология и режимы производства уборочных работ на проезжей части дорог и проездов, тротуаров и дворовых территорий должны обеспечить беспрепятственное движение транспортных средств и пешеходов независимо от погодных условий.

17.6.9. Запрещается:

- выдвигать или перемещать на проезжую часть улиц снег, счищаемый с внутриквартальных проездов, придомовых территорий, территорий предприятий, организаций, строительных площадок, торговых объектов и индивидуальных жилых домов;

- применять в качестве антигололедного материала на дорожных покрытиях, тротуарах, посадочных площадках, остановках пассажирского транспорта, в парках, скверах, дворах и прочих пешеходных и озелененных зонах материалы и реагенты, не разрешенные к применению в соответствии с главой II Единого перечня продукции (товаров), подлежащей государственному санитарно-эпидемиологическому надзору (контролю) на таможенной границе и таможенной территории евразийского экономического союза, и разделом 19 главы II Единых санитарно-эпидемиологических и гигиенических требований к продукции (товарам), подлежащей санитарно-эпидемиологическому надзору (контролю), утвержденных решением Комиссии Таможенного союза от 28.05.2010 № 299 «О применении санитарных мер в Евразийском экономическом союзе»;

- выдвигать снег, счищаемый с полотна проезжих частей улиц, к остановочным комплексам, столбам уличного освещения, временным нестационарным объектам мелкорозничной торговли;

- перебрасывать и перемещать загрязненный и засоленный снег, а также сколы льда на газоны, цветники, кустарники и другие зеленые насаждения.

- выдвигать или перемещать снег на проезжую часть дорог, улиц, проездов.

17.6.10. Зимняя уборка улиц:

К первоочередным операциям зимней уборки относятся:

обработка проезжей части дороги противогололедными материалами;

сгребание и подметание снега;

формирование снежного вала для последующего вывоза;

выполнение разрывов в валах снега на перекрестках, у остановок общественного транспорта, выездов из дворов.

К операциям второй очереди относятся:

удаление снега (вывоз);

зачистка дорожных лотков после удаления снега;

скалывание льда и удаление снежно-ледяных образований.

17.6.11. Требования к зимней уборке дорог по отдельным технологическим операциям:

- Обработка проезжей части дорог населенного пункта противогололедными материалами начинается сразу с началом снегопада и (или) появления гололеда. Снегоочистка проезжей части дорог, парковочных карманов производится на всю ширину – немедленно с начала снегопада и окончанием работ не позднее 6 часов после снегопада.

- В случае получения от метеорологической службы заблаговременного предупреждения об угрозе возникновения массового гололеда, обработка проезжей части дорог, эстакад, мостовых сооружений производится до начала выпадения осадков.

17.6.12. Формирование снежных валов:

Снег, счищаемый с проезжей части улиц и проездов, а также с тротуаров, сдвигается в лотковую и прилотковую часть улиц и проездов для временного складирования снежной массы в виде снежных валов, а с подъездов и подходов к зданиям, лестничных сходов - в места, не мешающие проходу пешеходов и проезду транспорта.

Формирование снежных валов не допускается на:

- пересечениях всех дорог, улиц и проездов в одном уровне;
- тротуарах.

Ширина снежных валов в лотковой и прилотковой зоне улиц не должна превышать 1,5 м, валы снега должны быть подготовлены к погрузке в самосвалы.

При формировании снежных валов в лотках не допускается перемещение снега на тротуары и газоны, а также на посадочные площадки остановок общественного транспорта и автопарковки, расположенные вдоль проезжей части.

17.6.13. Выполнение разрывов в валах снега:

В валах снега на остановках общественного транспорта и в местах пешеходных переходов делаются разрывы:

- на остановках – 30 м;
- на пешеходных переходах – 5 м.

Устройство разрывов в валах снега в указанных местах и перед въездами во дворы, внутриквартальные проезды выполняются в первую очередь после выполнения механизированного подметания проезжей части по окончании очередного снегопада организациями, осуществляющими механизированную уборку.

17.6.14. Вывоз снега с улиц и проездов осуществляется в два этапа: первоочередной (выборочный) вывоз снега от остановок общественного транспорта, пешеходных переходов, с мостов в течение 24 часов после окончания снегопада.

17.6.15. Уборка тротуаров, посадочных площадок на остановках общественного транспорта, пешеходных дорожек:

- В период снегопадов и гололеда тротуары и другие пешеходные зоны обрабатываются противогололедными препаратами. Время на обработку тротуаров не должно превышать двух часов с начала снегопада.

- Снегоуборочные работы на тротуарах, пешеходных дорожках и посадочных площадках начинаются сразу по окончании снегопада. При интенсивных длительных снегопадах циклы снегоочистки и обработки противогололедными препаратами повторяются после каждых 5 см выпавшего снега.

17.6.16. Уборка тротуаров и лестничных сходов на мостовых сооружениях:

- Тротуары и лестничные сходы мостов очищаются на всю ширину до покрытия от свежевыпавшего или уплотненного снега (снежно-ледяных образований) в течение 24 часов после окончания снегопада.

- В период интенсивного снегопада (более 1 см/час) тротуары и лестничные сходы мостовых сооружений обрабатываются противогололедными материалами с расчисткой проходов для движения пешеходов.

- При оповещении о гололеде или его возникновении мостовые сооружения, в первую очередь, лестничные сходы, а затем тротуары обрабатываются противогололедными материалами в течение 8 часов после оповещения.

17.7. Содержание кровель зданий, строений, сооружений и временных объектов

17.7.1. Кровли зданий, элементы водоотводящей системы, оголовки дымоходов и вентиляционных систем должны содержаться в исправном состоянии и не представлять опасности для жителей домов и пешеходов при любых погодных условиях.

17.7.2. Запрещается складирование на кровлях зданий предметов, предназначенных для эксплуатации кровли (лопаты, скребки, ломы), строительных материалов, отходов ремонта, неиспользуемых механизмов и прочих предметов.

17.7.3. В зимнее время и в период с неустойчивыми погодными условиями (весной и осенью) собственники зданий и сооружений, временных объектов, а также помещений многоквартирного дома, собственники вывесок, указателей, рекламных конструкций или уполномоченное ими лицо обязаны производить своевременную очистку кровель, выступающих частей фасадов (балконов, карнизов, козырьков (слой снега не более 20 см.), водосточных труб, вывесок) от снега, наледи и сосулек, исключаящую создание угрозы для жизни и здоровья людей. Очистка кровель и элементов фасадов зданий от наледиобразований на сторонах, выходящих на пешеходные зоны, должна производиться немедленно по мере их образования с предварительной установкой ограждения опасных участков.

17.7.4. Крыши с наружным водоотводом необходимо периодически очищать от снега, не допуская его накопления более 30 см.

17.7.5. Очистка крыш зданий и элементов фасадов от снега, наледиобразований со сбросом его на тротуары допускается только в светлое время суток с поверхности ската кровли, обращенного в сторону улицы. Сброс снега с остальных скатов кровли, а также плоских кровель должен производиться на внутренние дворовые территории. Перед сбросом снега необходимо провести мероприятия, обеспечивающие безопасность людей: назначить дежурных, оградить тротуары.

17.7.6. При сбрасывании снега с крыш должны быть приняты меры, обеспечивающие полную сохранность деревьев, кустарников, воздушных линий уличного электроосвещения, растяжек, рекламных конструкций, светофорных объектов, дорожных знаков, линий связи.

17.7.7. Сброшенный с кровель и элементов фасадов зданий и сооружений снег и ледяные сосульки формируются в валы и размещаются для последующего вывоза таким образом, чтобы не мешать проходу пешеходов.

Уборка сброшенного снега и наледи осуществляется сразу после окончания работ по очистке кровель. Обязанность по вывозу сброшенного снега и наледи возлагается на собственников зданий и сооружений, с кровель которых был осуществлен сброс, или на управляющую организацию, обслуживающую эту территорию по договору управления, товарищество собственников жилья, жилищный, жилищно-строительный кооператив или иной специализированный потребительский кооператив.

Запрещается сбрасывать снег, лед и отходы в воронки водосточных труб.

17.7.8. Собственники транспортных средств обязаны убирать транспортные средства с придомовых территорий и территорий общего пользования на время снегоочистки кровель зданий.

17.7.9. Для предотвращения сверхнормативных нагрузок на крыши, карнизы и козырьки зданий и сооружений, а также для предотвращения разрушений несущих конструкций, снег и образовавшиеся ледяные наросты после каждого обильного снегопада подлежат немедленной уборке владельцами этих зданий и сооружений с соблюдением мер предосторожности: назначение дежурных, ограждение тротуаров сигнальной лентой, оснащение страховочным оборудованием лиц, работающих на высоте.

17.8. Уборка территорий в летний период

17.8.1. Период летней уборки устанавливается с 15 апреля по 15 октября. В случае резкого изменения погодных условий, в соответствии с правовым актом администрации Тотемского муниципального округа, сроки проведения летней уборки могут изменяться.

17.8.2. Подметание дорожных покрытий улиц осуществляется с предварительным увлажнением дорожных покрытий.

17.8.3. Мойка дорожных покрытий проезжей части площадей, улиц и проездов производится в ночное (с 23 часов до 7 часов) и дневное время в соответствии с технологическими рекомендациями.

При мойке проезжей части не допускается выбивание струей воды смета и мусора на тротуары, газоны, посадочные площадки, павильоны остановок общественного транспорта, близко расположенные фасады зданий, объекты торговли и т.д.

17.8.4. В жаркие дни (при температуре воздуха выше + 30 град. С) поливка дорожных покрытий производится в период с 12 часов до 16 часов (с интервалом в два часа).

17.8.5. В период листопада лица, ответственные за уборку прилегающих территорий, осуществляют уборку опавшей листвы на газонах вдоль улиц, дворовых территориях, и вывозят в установленные места. При этом запрещается сгребание листвы к комлевой части зеленых насаждений и ее складирование на площадках для сбора и временного хранения ТКО.

17.8.6. Требования к летней уборке дорог:

- проезжая часть полностью очищается от всякого вида загрязнений и промывается.

- лотковые зоны не должны иметь грунтово-песчаных наносов и загрязнений различным мусором.

- тротуары и расположенные на них посадочные площадки остановок общественного транспорта полностью очищаются от грунтово-песчаных наносов, различного мусора, промываются.

Обочины дорог очищаются от крупногабаритного и другого мусора.

- на обочинах дорог высота травяного покрова не должна превышать 15 см.

18. Организация приема сточных вод

18.1. Настоящим разделом установлены требования к состоянию дренажей зданий и сооружений, в том числе сопутствующих дренажей тепловых сетей, дождеприемников, находящихся в границах отвода земельного участка с трубопроводами и смотровыми колодцами до колодца включения в транзитную сеть, внутриквартальных транзитных сетей дождевой канализации, являющихся общими для нескольких правообладателей, магистральных сетей дождевой канализации, построенных в комплексе с автодорогами, выпусков в водоемы.

18.2. Юридические и физические лица, в том числе индивидуальные предприниматели, имеющие системы дренажей и дождевой канализации (собственники и (или) балансодержатели), в том числе смотровые колодцы, камеры, обязаны содержать их в технически исправном состоянии в соответствии с требованиями нормативно-технической документации, в том числе:

смотровые колодцы и камеры должны быть закрыты специальными крышками, изготовленными в соответствии с требованиями нормативно-технической документации;

поверхность люков смотровых колодцев и камер, расположенных на дорогах, проездах, тротуарах, газонах должна находиться на уровне отметки покрытия дороги, проезда, тротуара или газона. Отклонения отметки поверхности крышек колодцев и камер должны отвечать требованиям нормативно-технической документации;

конструкция люков, крышек смотровых колодцев, дождеприемников и камер должна исключать возможность их сдвига колесами автотранспорта;

крышки колодцев и камер должны иметь маркировку, указывающую на принадлежность колодца или камеры. Метод маркировки должен обеспечить срок ее службы, равный сроку службы крышки;

дефектные крышки, люки колодцев должны своевременно заменяться; должны своевременно производиться ремонт колодцев и регулировка люков на поверхности;

не менее двух раз в год (весной и осенью) дождеприемники, смотровые колодцы и трубопроводы должны очищаться от грязи и ила, выполняться промывка трубопроводов;

должен своевременно производиться капитальный ремонт систем дренажей и дождевой канализации, в том числе смотровых колодцев, камер;

в зимнее время крышки колодцев должны быть расчищены от снега и наледи;

правообладатели не должны допускать застаивания поверхностных вод, подтопления и затопления территории.

18.3. Запрещается в период весеннего паводка сброс снега и сколотого льда в колодцы любых сетей.

18.4. Запрещается сброс мусора в колодцы любых сетей.

18.5. Запрещается самовольное присоединение к системам ливневой канализации.

18.6. Запрещается сброс в систему ливневой канализации округа:

сточных вод, содержащих вещества, ухудшающие техническое состояние ливневой канализации, вызывающие разрушающее действие на материал труб и элементы сооружений, представляющие угрозу для обслуживающего сооружения персонала;

кислот, горючих примесей, токсичных и растворимых газообразных веществ, способных образовывать в сетях и сооружениях токсичные газы (сероводород, сероуглерод, цианистый водород и прочие);

веществ, способных засорять трубы, колодцы, решетки, производственных и хозяйственных отходов (окалина, известь, песок, гипс, металлическая стружка, волокна, шлам, зола, грунт, строительный и бытовой мусор, нерастворимые масла, смолы, мазут и прочее).

19. Порядок проведения земляных работ

19.1. Работы, связанные с разрытием грунта или вскрытием дорожных покрытий (прокладка, реконструкция или ремонт подземных коммуникаций, забивка опор, свай и шпунта, планировка грунта, буровые работы) производятся только при наличии письменного разрешения, выданного администрацией Тотемского муниципального округа.

19.2. Разрешение на осуществление земляных работ при строительстве, реконструкции и ремонте инженерных коммуникаций, строительстве

подземных сооружений, а также благоустройстве территории, установке и ремонте временных конструкций и сооружений, устранения аварий на подземных инженерных коммуникациях выдается в порядке, установленном администрацией Тотемского муниципального округа.

19.3. В целях исключения возможного разрытия вновь построенных (реконструированных) улиц, скверов все организации, которые в предстоящем году планируют осуществлять работы по строительству и реконструкции подземных коммуникаций, обязаны в срок до 1 ноября предшествующего строительству года сообщить в администрацию Тотемского муниципального округа о намеченных работах по прокладке коммуникаций с указанием предполагаемых сроков производства работ.

Организациям, своевременно не выполнившим требования настоящего пункта Правил, разрешение на производство работ в границах вновь построенных (реконструированных) улиц, скверов не выдается.

19.4. Сроки производства работ устанавливаются в соответствии с действующими нормами продолжительности строительства согласно проектной документации и СНиП.

При строительстве коммуникаций с продолжительностью работ более 2 месяцев разрешение выдается на отдельные участки, но не более чем на 2 месяца.

Если в течение 14 дней со дня выдачи разрешения организация не приступила к работам, оно аннулируется и затраты, понесенные организацией за выдачу разрешения, не возмещаются.

19.5. Все разрушения и повреждения дорожных покрытий, озеленения и элементов благоустройства, произведенные по вине строительных и ремонтных организаций при производстве работ по прокладке, подземных коммуникаций или других видов строительных работ, должны быть ликвидированы в полном объеме организациями, получившими разрешение на производство работ, в сроки, согласованные с администрацией Тотемского муниципального округа.

19.6. До начала производства работ по разрытию необходимо:

- Установить дорожные знаки в соответствии с согласованной схемой.
- Оградить место производства работ. Ограждение должно надежно предотвращать попадание посторонних на стройплощадку, при производстве работ вблизи проезжей части должна обеспечиваться видимость для водителей и пешеходов.
- На направлениях массовых пешеходных потоков через траншеи следует устраивать мостки на расстоянии не менее чем 100 метров друг от друга.
- В случаях, когда производство работ связано с закрытием, изменением маршрутов пассажирского транспорта, лицо, планирующее осуществить производство работ, обязано до начала производства работ информировать лиц, осуществляющих перевозку пассажиров по указанным

маршрутам, а также поместить соответствующие объявления в печати с указанием сроков работ.

- Оформить при необходимости в установленном порядке разрешение и осуществить снос или пересадку зеленых насаждений. В случае, когда при ремонте или реконструкции подземных коммуникаций возникает необходимость в сносе зеленых насаждений, посаженных после прокладки коммуникаций на расстоянии до них меньше допустимого, восстановительная стоимость этих насаждений не возмещается.

19.7. Разрешение на производство работ должно находиться на месте работ и предъявляться по первому требованию лиц, осуществляющих контроль за соблюдением Правил.

19.8. В разрешении устанавливаются сроки и условия производства работ.

19.9. До начала земляных работ строительная организация вызывает на место представителей эксплуатационных служб, которые обязаны уточнить на месте положение своих коммуникаций и зафиксировать в письменной форме особые условия производства работ.

Особые условия подлежат неукоснительному соблюдению лицом, производящим земляные работы.

19.10. В случае неявки представителя или отказа его указать точное положение коммуникаций составляется соответствующий акт. При этом лицо, производящее работы, руководствуется положением коммуникаций, указанных на топографической основе.

19.11. При производстве работ на проезжей части улиц асфальт и щебень в пределах траншеи разбираются и вывозятся производителем работ в специально отведенное место.

Бордюр разбирается, складывается на месте производства работ для дальнейшей установки.

При производстве работ на улицах и застроенных территориях грунт немедленно вывозится.

Все строительные отходы утилизируются исполнителем работ в соответствии с проектной документацией и договором со специализированной организацией.

19.12. Траншеи на проезжей части и тротуарах засыпаются с послойным уплотнением и поливкой водой, при том верхняя часть траншеи толщиной не менее 30 см засыпается песчано-гравийным, гравийно-песчаным или щебеночно-песчаным материалом.

Траншеи на газонах засыпаются местным грунтом с уплотнением, восстановлением плодородного слоя и посевом травы.

19.13. Засыпка траншеи до выполнения исполнительной съемки не допускается. Лицо, получившее разрешение на проведение земляных работ, до окончания работ обязано произвести исполнительную съемку.

19.14. При производстве работ на неблагоустроенных территориях допускается складирование разработанного грунта с одной стороны траншеи для последующей засыпки.

19.15. С 01 сентября в случае возникновения необходимости проведения работ в пределах проезжей части дороги, осуществлять прокладку инженерных коммуникаций закрытым способом.

19.16. Провалы, просадки грунта или дорожного покрытия, появившиеся как над подземными коммуникациями, также и в других местах, где не проводились земляные работы, но в их результате появившиеся в течение 2 лет после проведения земляных работ, должны быть устранены лицами, получившими разрешение на производство работ, в течение 3 суток.

19.17. Наледи, образовавшиеся из-за аварий на подземных коммуникациях, ликвидируются организациями-владельцами коммуникаций либо на основании договора специализированными организациями за счет владельцев коммуникаций.

19.18. Осуществление земляных работ по просроченным разрешениям признается самовольным проведением земляных работ.

19.19. Плановые земляные работы должны производиться в период с 15 мая по 15 ноября, за исключением работ, проводимых в рамках реализации Национальных проектов, федеральных, региональных и муниципальных программ.

20. Участие, в том числе финансовое, собственников и (или) иных законных владельцев зданий, строений, сооружений, земельных участков (за исключением собственников и (или) иных законных владельцев помещений в многоквартирных домах, земельные участки под которыми не образованы или образованы по границам таких домов) в содержании прилегающей территории

20.1. В целях привлечения физических и юридических лиц к благоустройству территории Тотемского муниципального округа настоящими Правилами определяются виды и периодичность работ по содержанию прилегающих территорий, подлежащих обязательному выполнению указанными лицами самостоятельно или по договорам со специализированными организациями за счет указанных лиц.

20.2. Содержание территорий, не закрепленных за юридическими, физическими лицами и индивидуальными предпринимателями, осуществляется администрацией Тотемского муниципального округа в пределах средств, предусмотренных на эти цели в бюджете Тотемского муниципального округа.

20.3. Работы по содержанию прилегающих территорий осуществляют:

20.3.1. на прилегающих территориях многоквартирных домов – организации, обслуживающие такие многоквартирные дома, если

собственниками заключен договор на управление/эксплуатацию многоквартирным домом. При отсутствии такого договора – собственники помещений в доме;

20.3.2. на земельных участках, находящихся в собственности, постоянном (бессрочном) и безвозмездном пользовании и аренде юридических лиц и индивидуальных предпринимателей, и прилегающих к ним территориях – соответствующие юридические лица и индивидуальные предприниматели;

20.3.3. на участках домовладений индивидуальной застройки, принадлежащих физическим лицам на правах собственности, и прилегающих к ним территориях – собственники или пользователи домовладений;

20.3.4. на территориях, отведенных под проектирование и застройку (до начала работ), и прилегающих к ним территориях – юридические и физические лица, которым предварительно согласовано место размещения объекта на период проектирования или предоставлены земельные участки для строительства (за исключением участков, где расположены жилые дома, планируемые под снос);

20.3.5. на территориях, где ведется строительство или производятся планировочные, подготовительные работы, и прилегающих к ним территориях (на все время строительства или проведения работ) – организации, ведущие строительство, производящие работы;

20.3.6. на территориях, прилегающих к временным нестационарным объектам, – собственники и арендаторы данных объектов;

20.3.7. на участках теплотрасс, воздушных линий электропередачи, газопроводов и других инженерных коммуникаций – собственники, а в случае их отсутствия – владельцы и пользователи;

20.3.8. на территориях гаражно-строительных кооперативов – соответствующие кооперативы;

20.3.9. на проезжей части по всей ширине дорог, площадей, набережных, мостов, путепроводов – организации, отвечающие за уборку и содержание проезжей части;

20.3.10. на территориях парковок автотранспорта – организации, индивидуальные предприниматели или граждане, во временном пользовании или собственности которых находится обслуживаемое данной парковкой помещение или здание; при отсутствии собственников или пользователей – организации, отвечающие за уборку и содержание проезжей части.

При смене владельцев или пользователей зданий, земельных участков, помещений, для которых была предусмотрена парковка автотранспорта, обязанности по ее содержанию возлагаются на их преемников;

20.3.11. на объектах озеленения (парки, скверы, бульвары, газоны), в том числе расположенных на них тротуарах, пешеходных зонах, лестничных сходах – организации, на балансе или эксплуатации которых находятся данные объекты озеленения;

20.3.12. на посадочных площадках общественного транспорта – владельцы торгово-остановочных комплексов при их наличии;

20.3.13. на территориях, прилегающих к трансформаторным и распределительным подстанциям, другим инженерным сооружениям, работающим в автоматическом режиме (без обслуживающего персонала), а также к опорам линий электропередачи – организации, эксплуатирующие данные сооружения;

20.3.14. на территориях организаций, подъездах к ним – организации в собственности, владении, аренде которых находятся строения, расположенные на указанных территориях;

20.3.15. на территориях, не закрепленных за юридическими, физическими лицами и индивидуальными предпринимателями, – администрация Тотемского муниципального округа.

21. Определение границ прилегающих территорий.

Границы прилегающих территорий определяются следующим образом:

21.1. Внутренние границы прилегающих территорий совпадают:

21.1.1. при наличии правоустанавливающих документов на земельный участок с границами земельного участка, принадлежащего физическому(им) или юридическому(им) лицу(ам) на праве собственности, аренды, постоянного (бессрочного) пользования, пожизненного наследуемого владения;

21.1.2. при отсутствии правоустанавливающих документов на земельный участок со стенами здания, строения, сооружения, принадлежащего физическому(им) или юридическому(им) лицу(ам) на праве собственности, аренды или иного вещного права.

21.2. Внешние границы прилегающих территорий определяются:

21.2.1. Для индивидуальных жилых домов и земельных участков, предназначенных для ведения личного подсобного хозяйства и индивидуального жилищного строительства, радиусом 10 метров от внутренних границ прилегающей территории.

21.2.2. Для многоквартирных домов и земельных участков, предназначенных для размещения многоквартирных домов и жилищного строительства, кроме индивидуального, радиусом 25 метров от внутренних границ прилегающей территории.

21.2.3. Для общественно-деловых объектов благоустройства и земельных участков, предназначенных для их размещения, радиусом 30 метров от внутренних границ прилегающей территории.

21.2.4. Для иных объектов благоустройства и земельных участков, предназначенных для их размещения, радиусом 15 метров от внутренних границ прилегающей территории.

21.3. Взаимопересекающиеся прилегающие территории, определенные по вышеуказанным Правилам, подлежат уменьшению до средней линии области взаимопересечения.

21.4. Проезжие части улиц (дорог) не подлежат включению в состав прилегающих территорий. В любом случае ширина прилегающей территории подлежит уменьшению до края проезжей части улицы (дороги).

22. Праздничное оформление населенных пунктов Тотемского муниципального округа

22.1. Запрещается размещение элементов праздничного оформления без согласования с:

с собственником (собственниками) имущества, к которому присоединяются элементы праздничного оформления;

с организациями, эксплуатирующими инженерные коммуникации; администрацией Тотемского муниципального округа, в случае размещения элементов праздничного оформления на объектах и территориях, находящихся в муниципальной собственности.

22.2. Работы по удалению элементов праздничного оформления со всех объектов и территорий, независимо от формы собственности, размещенных с нарушением п. 22.1, осуществляются лицами, разместившими указанные элементы, а также собственниками, владельцами или лицами, ответственными за содержание объектов.

22.3. К дефектам внешнего вида элементов праздничного оформления относятся:

наличие ржавчины, отслоений краски и царапин на элементах, крепеже;

частичное или полное отсутствие свечения элементов светового оформления;

наличие видимых трещин, сколов и других повреждений на поверхности элементов праздничного оформления, видимых деформаций несущих и крепежных элементов.

23. Участие граждан и организаций в реализации мероприятий по благоустройству территории муниципального округа

23.1. В целях обеспечения широкого участия всех заинтересованных лиц в принятии решений и реализации проектов комплексного благоустройства и развития территории Тотемского муниципального округа и оптимального сочетания общественных интересов и пожеланий, профессиональной экспертизы, проводятся следующие процедуры:

- максимизация общественного участия на этапе выявления общественного запроса, формулировки движущих ценностей и определения целей рассматриваемого проекта (1 этап);

- совмещение общественного участия и профессиональной экспертизы в выработке альтернативных концепций решения задачи, в том числе с использованием механизма проектных семинаров и открытых конкурсов (2 этап);

- рассмотрение созданных вариантов с вовлечением всех заинтересованных лиц, имеющих отношение к данной территории и данному вопросу (3 этап);

- передача выбранной концепции на доработку специалистам, вновь и рассмотрение финального решения, в том числе усиление его эффективности и привлекательности с участием всех заинтересованных лиц (4 этап).

23.2. Для осуществления участия граждан и иных заинтересованных лиц в процессе принятия решений и реализации проектов комплексного благоустройства используются следующие формы:

- совместное определение целей и задач по развитию территории, инвентаризация проблем и потенциалов среды;

- определение основных видов активностей, функциональных зон общественных пространств, под которыми в целях настоящих рекомендаций понимаются части территории муниципальных образований, для которых определены границы и преимущественный вид деятельности (функция), для которой предназначена данная часть территории, и их взаимного расположения на выбранной территории. При этом возможно определение нескольких преимущественных видов деятельности для одной и той же функциональной зоны (многофункциональные зоны);

- обсуждение и выбор типа оборудования, некапитальных объектов, малых архитектурных форм, включая определение их функционального назначения, соответствующих габаритов, стилового решения, материалов;

- консультации в выборе типов покрытий, с учетом функционального зонирования территории, предполагаемым типам озеленения, освещения и осветительного оборудования;

- участие в разработке проекта, обсуждение решений с архитекторами, ландшафтными архитекторами, проектировщиками и другими профильными специалистами;

- одобрение проектных решений участниками процесса проектирования и будущими пользователями, включая местных жителей, собственников соседних территорий и других заинтересованных лиц;

- осуществление общественного контроля над процессом реализации проекта (включая как возможность для контроля со стороны любых заинтересованных сторон, так и формирование рабочей группы, общественного совета проекта, либо наблюдательного совета проекта);

- осуществление общественного контроля над процессом эксплуатации территории (включая как возможность для контроля со стороны любых заинтересованных сторон, региональных центров общественного контроля, так и формирование рабочей группы, общественного совета проекта, либо

наблюдательного совета проекта для проведения регулярной оценки эксплуатации территории).

При реализации проектов осуществляется информирование общественности о планирующихся изменениях и возможности участия в этом процессе путем:

- создания единого информационного интернет-ресурса (сайта или приложения) который будет решать задачи по сбору информации, обеспечению "онлайн" участия и регулярном информировании о ходе проекта, с публикацией фото, видео и текстовых отчетов по итогам проведения общественных обсуждений;

- работы с средствами массовой информации, охватывающими широкий круг людей разных возрастных групп и потенциальные аудитории проекта;

- вывешивания афиш и объявлений на информационных досках в подъездах жилых домов, расположенных в непосредственной близости к проектируемому объекту (дворовой территории, общественной территории), а также на специальных стендах на самом объекте; в наиболее посещаемых местах (общественные и торгово-развлекательные центры, знаковые места и площадки), в холлах значимых и социальных инфраструктурных объектов, расположенных по соседству с проектируемой территорией или на ней (поликлиники, дома культуры, библиотеки, спортивные центры), на площадке проведения общественных обсуждений (в зоне входной группы, на специальных информационных стендах);

- информирования местных жителей через школы и детские сады, в том числе школьные проекты: организация конкурса рисунков, сборы пожеланий, сочинений, макетов, проектов, распространение анкет и приглашения для родителей учащихся;

- индивидуальных приглашений участников встречи лично, по электронной почте или по телефону;

- установки интерактивных стендов с устройствами для заполнения и сбора небольших анкет, установка стендов с генпланом территории для проведения картирования и сбора пожеланий в центрах общественной жизни и местах пребывания большого количества людей;

- использование социальных сетей и интернет-ресурсов для обеспечения донесения информации до различных общественных объединений и профессиональных сообществ;

- установки специальных информационных стендов в местах с большой проходимостью, на территории самого объекта проектирования (дворовой территории, общественной территории). Стенды могут работать как для сбора анкет, информации и обратной связи, так и в качестве площадок для обнародования всех этапов процесса проектирования и отчетов по итогам проведения общественных обсуждений.

23.3. Механизмы общественного участия.

Обсуждение проектов может проводиться в интерактивном формате с использованием широкого набора инструментов для вовлечения и обеспечения участия и современных групповых методов работы, а также всеми способами, предусмотренными Федеральным законом от 21.07. 2014 г. № 212-ФЗ "Об основах общественного контроля в Российской Федерации".

Используются следующие инструменты: анкетирование, опросы, интервьюирование, картирование, проведение фокус-групп, работа с отдельными группами пользователей, организация проектных семинаров, организация проектных мастерских (воркшопов), проведение общественных обсуждений, проведение дизайн-игр с участием взрослых и детей, организация проектных мастерских со школьниками и студентами, школьные проекты (рисунки, сочинения, пожелания, макеты), проведение оценки эксплуатации территории.

По итогам встреч, проектных семинаров, воркшопов, дизайн-игр и любых других форматов общественных обсуждений формируется отчет, а также видеозапись самого мероприятия, и выкладывается в публичный доступ как на информационных ресурсах проекта, так и на официальном сайте органа местного самоуправления для того, чтобы граждане могли отслеживать процесс развития проекта, а также комментировать и включаться в этот процесс на любом этапе.

23.4. Участие лиц, осуществляющих предпринимательскую деятельность, в реализации комплексных проектов благоустройства может заключаться:

- в создании и предоставлении разного рода услуг и сервисов для посетителей общественных пространств;
- в приведении в соответствие с требованиями проектных решений фасадов, принадлежащих или арендуемых объектов, в том числе размещенных на них вывесок;
- в строительстве, реконструкции, реставрации объектов недвижимости;
- в производстве или размещении элементов благоустройства;
- в комплексном благоустройстве отдельных территорий, прилегающих к территориям, благоустраиваемым за счет средств муниципального образования;
- в организации мероприятий, обеспечивающих приток посетителей на создаваемые общественные пространства;
- в организации уборки благоустроенных территорий, предоставлении средств для подготовки проектов или проведения творческих конкурсов на разработку архитектурных концепций общественных пространств;
- в иных формах.

24. Создание и содержание отдельных объектов и элементов благоустройства

24.1. Размещение временных объектов, а также объектов развозной и разносной торговли на территории округа осуществляется в порядке, установленном администрацией Тотемского муниципального округа.

24.2. Размещение временных объектов на территории округа производится в соответствии с документами, согласованными администрацией Тотемского муниципального округа:

схемой планировочной организации земельного участка, включающей разбивочный план, план организации рельефа, план благоустройства территории, разработанные в масштабе 1:500 и в соответствии с требованиями ГОСТ 21.508-93;

архитектурными решениями, включающими план временного объекта с указанием площадей помещений, экспликацию помещений, цветовое решение фасадов временного объекта с указанием габаритных размеров, высотных отметок, материалов отделки фасадов, цвета (колера) материалов отделки.

Схема планировочной организации земельного участка временного объекта должна быть согласована со службами поселения, с ресурсоснабжающими организациями населенного пункта, эксплуатирующими инженерные коммуникации, балансодержателями инженерных сетей, отделом архитектуры и градостроительства администрации Тотемского муниципального округа.

24.2.1. При подготовке документов, указанных в пункте 24.2 Правил для размещения новых временных объектов, следует исходить из следующего:

- Размещение временных объектов на территории поселения не должно мешать пешеходному движению, нарушать противопожарные требования, условия инсоляции территории и помещений, рядом с которыми они расположены, ухудшать визуальное восприятие среды населенного пункта и благоустройство территории и застройки. При размещении объектов в границах охранных зон зарегистрированных памятников культурного наследия (природы) и в зонах особо охраняемых природных территорий параметры объектов (высота, ширина, протяженность), функциональное назначение и прочие условия их размещения рекомендуется согласовывать с уполномоченными органами охраны памятников, природопользования и охраны окружающей среды.

- Не допускается размещение временных объектов под козырьками и в арках зданий (в сквозных проходах, проездах), на газонах, площадках (детских, отдыха, спортивных, хозяйственных), на площадках, предназначенных для хранения, временного хранения автотранспорта, посадочных площадках пассажирского транспорта, на придомовой и дворовой территории многоквартирных жилых домов, на инженерных сетях, в охранных зонах инженерных сетей, а также ближе 10 м от остановочных

павильонов, 25 м – от вентиляционных шахт, 20 м – от окон жилых помещений, перед витринами торговых предприятий, 3 м – от ствола дерева,

- Временные объекты рекомендуется размещать на территориях пешеходных зон, в парках, садах, на бульварах населенного пункта. Объекты рекомендуется устанавливать на твердые виды покрытия, оборудовать осветительным оборудованием, урнами и малыми контейнерами для мусора.

- Отделочные материалы конструкций временных объектов должны отвечать санитарно-гигиеническим требованиям, нормам противопожарной безопасности, архитектурно-художественным требованиям городского дизайна и освещения, характеру сложившейся среды населенного пункта и условиям долговременной эксплуатации. При остеклении витрин рекомендуется применять безосколочные, ударостойкие материалы, безопасные упрочняющие многослойные пленочные покрытия, поликарбонатные стекла. При проектировании мини-маркетов, мини-рынков, торговых рядов рекомендуется применение быстровозводимых модульных комплексов, выполняемых из легких конструкций.

24.2.2. Владельцы временных объектов обязаны:

поддерживать надлежащий внешний вид объекта (в соответствии с согласованным архитектурным решением), выполняя своевременно необходимый ремонт, покраску или замену пришедших в негодность элементов конструкции, рекламных конструкций, малых архитектурных форм (в случае, если их размещение предусмотрено в соответствии со схемой планировочной организации земельного участка и архитектурными решениями, согласованными в установленном порядке при установке временного объекта);

соблюдать должный санитарный и противопожарный порядок, поддерживать уровень благоустройства территории, следить за сохранностью зеленых насаждений, газонов, элементов малых архитектурных форм.

Владельцы временных объектов обязаны обеспечить вывоз твердых коммунальных отходов в соответствии с Федеральным законом от 24 июня 1998 года № 89-ФЗ «Об отходах производства и потребления» и Территориальной схемой обращения с отходами, в том числе с твердыми коммунальными отходами, на территории Вологодской области.

24.2.3. Запрещается установка временных объектов и переоборудование фасадов временных объектов не в соответствии со схемой планировочной организации земельного участка, архитектурными решениями, согласованными в установленном порядке.

24.2.4. К дефектам внешнего вида фасадов, нарушающим архитектурный облик застройки, относятся:

наличие любого повреждения отделочного слоя фасадов и элементов фасадов (тамбуры, крыльца, козырьки, окна, двери, витражи и так далее): трещины, отслоения, сколы облицовки, обшивки, окраски;

наличие видимых деформаций конструкций фасадов и элементов фасадов, повреждение конструкций и элементов, наличие трещин, царапин, ржавчины, загрязнение фасадов;

изменение цветового решения, фактуры отделочного слоя, наличие несанкционированных надписей на фасадах;

наличие повреждений любого характера на декоративных элементах фасадов (карнизы, пилястры, портики, декоративные пояса, панно и так далее).

24.2.5. Ремонт временных объектов должен производиться ежегодно по итогам проведения собственниками общего осмотра фасадов временных объектов до 1 апреля текущего года.

24.2.6. При весеннем осмотре следует проверять фасады на наличие дефектов внешнего вида, устанавливая объемы по ремонту фасадов с последующим ремонтом в срок до 1 мая текущего года ежегодно.

24.3. Места размещения площадок для выгула и (или) дрессировки животных определяются органами местного самоуправления и должны размещаться на территориях за пределами первого и второго поясов зон санитарной охраны источников питьевого водоснабжения.

24.4. Размеры площадок для выгула животных, размещаемые на территориях жилого назначения, должны составлять 400-600 кв. м, на прочих территориях - до 800 кв. м. В условиях сложившейся застройки можно принимать уменьшенный размер площадок исходя из имеющихся территориальных возможностей. Доступность площадок - не далее 400 м от застройки жилого или общественного назначения. На территории микрорайонов с плотной жилой застройкой - не далее 600 м от застройки жилого или общественного назначения. Расстояние от границы площадки до окон жилых и общественных зданий принимается не менее 25 м, а до участков детских учреждений, школ, детских, спортивных площадок, площадок отдыха - не менее 40 м.

24.5. Перечень элементов благоустройства на территории площадки для выгула животных включает: различные виды покрытия, ограждение, скамья (скамьи), урна (урны), осветительное и информационное оборудование.

24.6. Для покрытия поверхности части площадки для выгула животных предусматривается выровненная поверхность, обеспечивающая хороший дренаж, не травмирующая конечности животных (газонное, песчаное, песчано-земляное), а также удобство для регулярной уборки и обновления поверхности площадки. Подход к площадке оборудуется твердым видом покрытия.

24.7. Ограждение площадки для выгула должно быть высотой не менее 2,0 м. Расстояние между элементами и секциями ограждения, его нижним краем и поверхностью площадки не должно позволять животному покинуть площадку.

24.8. На территории площадки для выгула животных размещается информационный стенд с правилами пользования площадкой.

24.9. Площадки для дрессировки животных размещаются на удалении от застройки жилого или общественного назначения не менее чем на 50 м.

24.10. Обязательный перечень элементов благоустройства территории на площадке для дрессировки животных включает: мягкие или газонные виды покрытия, ограждение, скамьи и урны (не менее 2 на площадку), информационный стенд, осветительное оборудование, специальное тренировочное оборудование.

24.11. Установка ограждений должна производиться исходя из необходимости, сформированной условиями эксплуатации или охраны территорий, зданий и иных объектов, а также с учетом архитектурно-художественных требований к внешнему виду ограждений в соответствии с порядком установленным администрацией Тотемского муниципального округа.

24.12. В целях проведения работ по благоустройству предусматривается применение различных видов ограждений: по назначению (декоративные, защитные, ограждающие); по высоте (низкие - 0,3-1,0 м, средние - 1,1-1,7 м, высокие - 1,8-3,0 м); по виду материала их изготовления; по степени проницаемости для взгляда (прозрачные, глухие); по степени стационарности (постоянные, временные, передвижные). Нормативные параметры и расчетные показатели градостроительного проектирования ограждений различных объектов должны соответствовать требованиям нормативов градостроительного проектирования Вологодской области и местным нормативам градостроительного проектирования.

24.13. В местах примыкания газонов, цветников к проездам, стоянкам автотранспорта, в местах возможного наезда автомобилей на газон, цветники и зеленые насаждения устанавливаются ограждения высотой не менее 0,5 м. Ограждения следует размещать на территории газона, цветника, зеленых насаждений с отступом от границы примыкания 0,2-0,3 м.

24.14. На территории Тотемского муниципального округа ограждения соседних участков индивидуальных жилых домов и иных частных домовладений, выходящие на сторону центральных дорог, магистралей и влияющие на формирование облика улицы, должны быть выдержаны в едином стилистическом решении, единой (гармоничной) цветовой гамме, схожи по типу, высоте и форме.

24.15. Не допускается отклонение ограждения от вертикали. Запрещается дальнейшая эксплуатация ветхого и аварийного ограждения, а также отдельных элементов ограждения без проведения срочного ремонта, если общая площадь разрушения превышает двадцать процентов от общей площади элемента, либо отклонение ограждения от вертикали может повлечь его падение.

24.16. Ограждение должно содержаться в чистоте и порядке собственниками (правообладателями) земельного участка, на котором данное

ограждение установлено. Мойка производится по мере загрязнения, ремонт, окрашивание ограждения и его элементов производится по мере необходимости, но не реже одного раза в два года.

24.17. К водным устройствам относятся фонтаны, питьевые фонтанчики, бюветы, декоративные водоемы. Водные устройства выполняют декоративно-эстетическую функцию, улучшают микроклимат, воздушную и акустическую среду. Водные устройства всех видов следует снабжать водосливными трубами, отводящими избыток воды в дренажную сеть и ливневую канализацию.

24.18. Собственник, а также иной правообладатель водного устройства обязан содержать его в чистоте, мойку производить по мере загрязнения, устранять загрязнения прилегающей территории, возникшие при его эксплуатации.

25. Осуществление контроля за соблюдением правил благоустройства территории Тотемского муниципального округа

25.1. Контроль за соблюдением настоящих Правил осуществляется органами местного самоуправления Тотемского муниципального округа.

25.2. Нарушение настоящих Правил влечет за собой ответственность в соответствии с действующим законодательством.

25.3. В случае если правоотношения, регулируемые настоящими Правилами, урегулированы нормами федерального законодательства, то ответственность за нарушение закона в соответствующей сфере наступает в соответствии с федеральным законодательством.

Приложение
к Правилам благоустройства территории
Тотемского муниципального округа

Графическое приложение

Рисунок 1

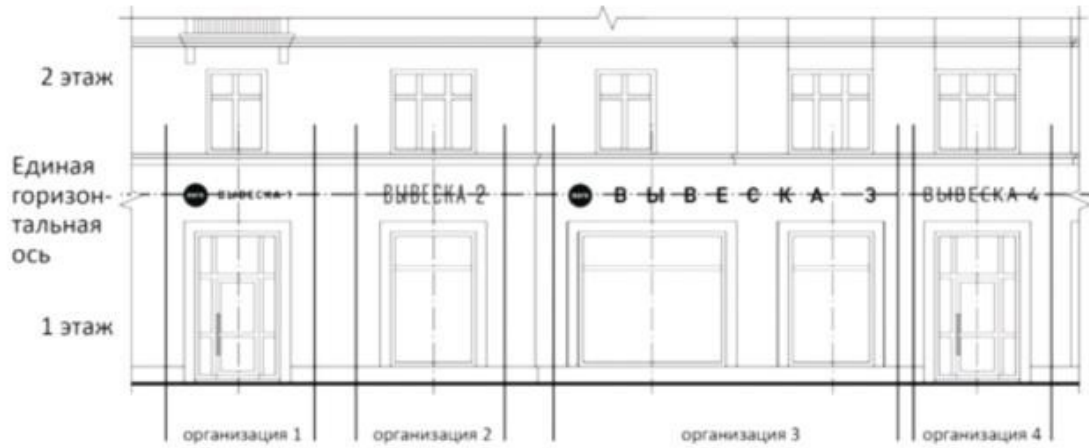


Рисунок 2



Рисунок 3



Рисунок 4



Рисунок 5



Рисунок 6



Рисунок 7



Рисунок 8

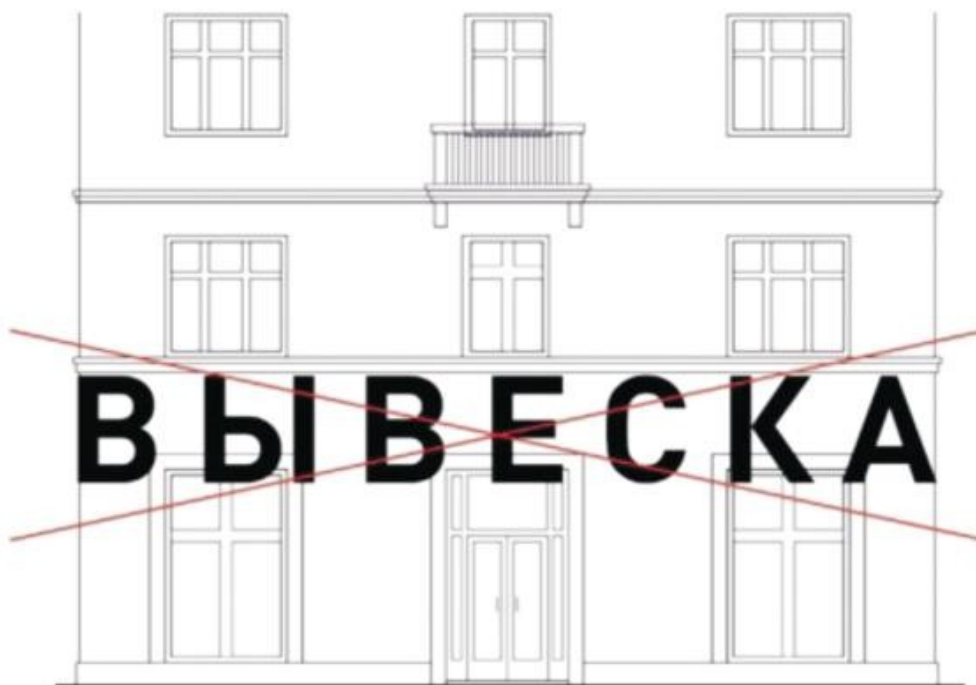


Рисунок 9



Рисунок 10

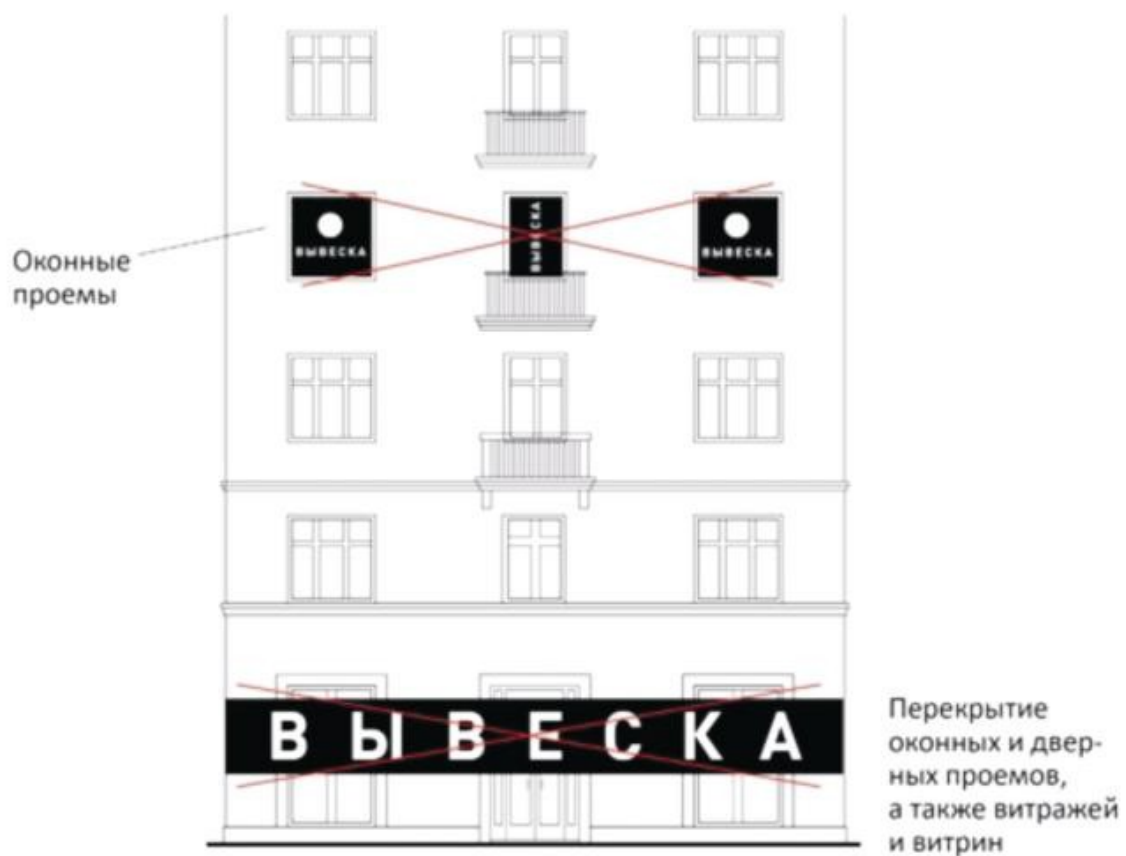


Рисунок 11

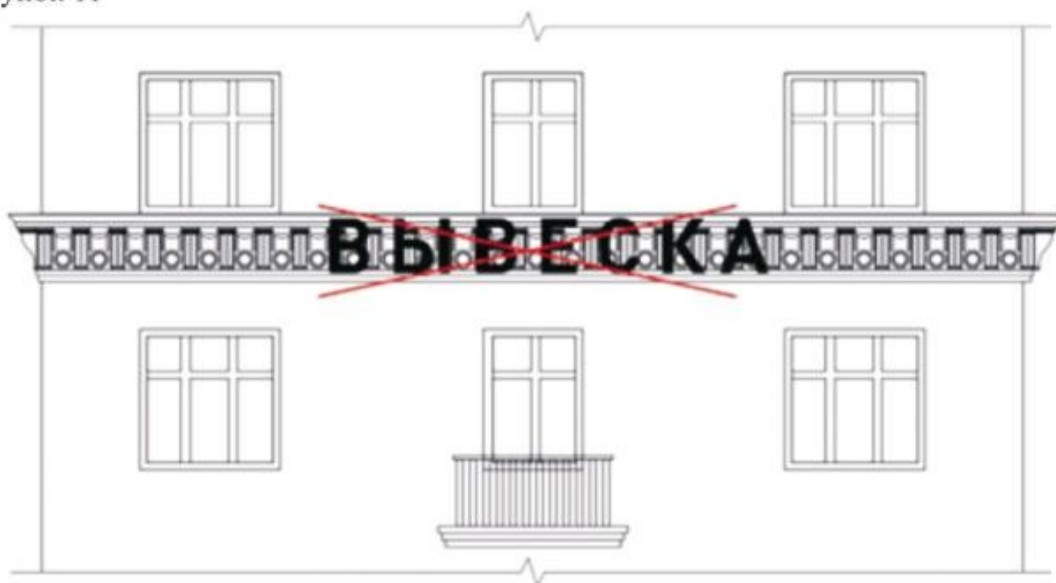


Рисунок 12



Рисунок 13



Рисунок 14



Рисунок 15

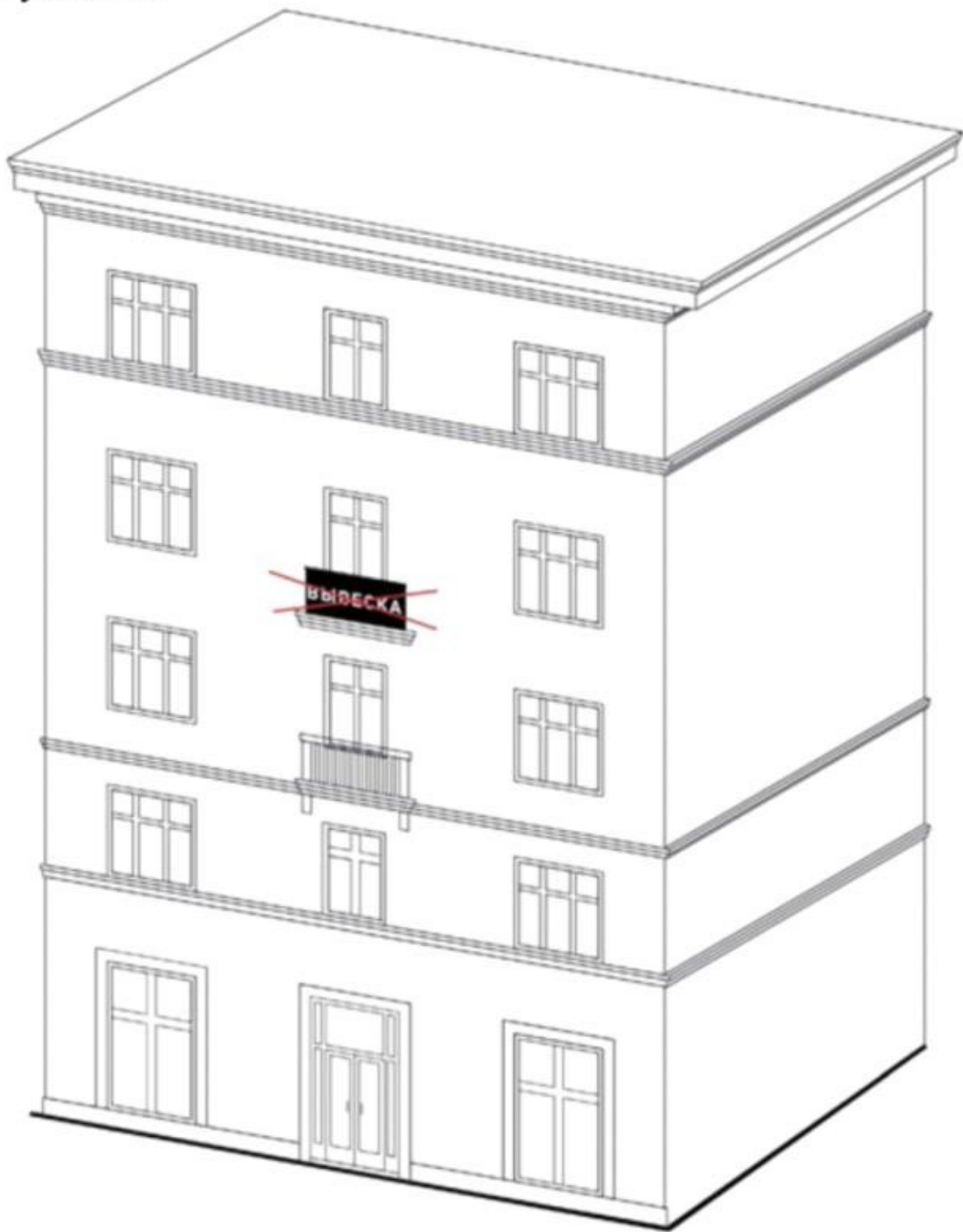


Рисунок 16



Рисунок 17

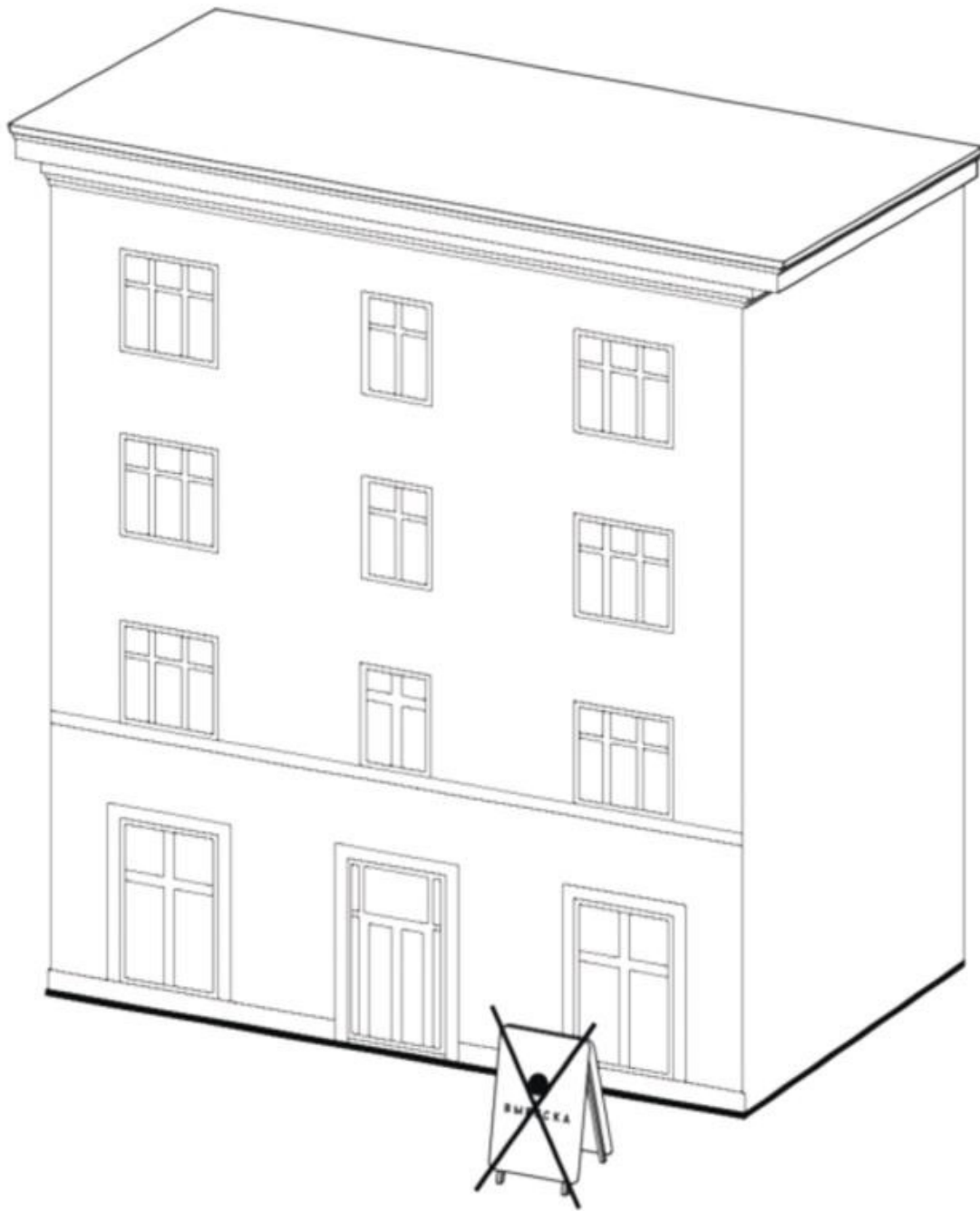
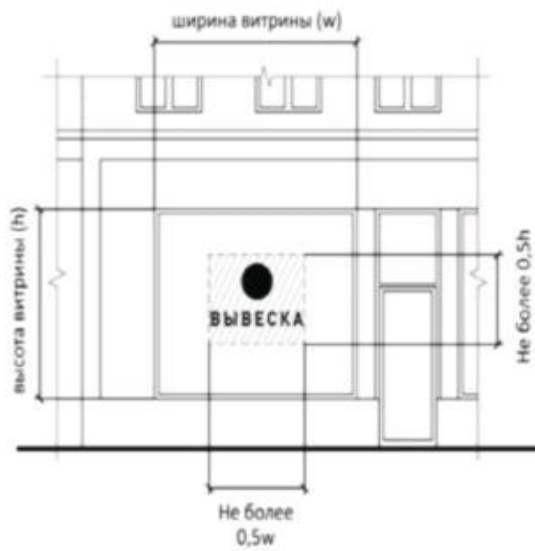


Рисунок 18



Рисунок 19

Размещение внутри витрины



Размещение снаружи витрины

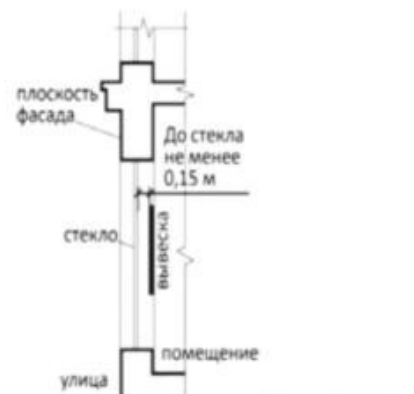


Рисунок 20

